

# Program rozvoje obce

## Dobré

na období 2019 – 2026



Program rozvoje obce Dobré byl schválen zastupitelstvem obce Dobré  
dne 25.2. 2019 usnesením č. ZO 04-06/2019

# OBSAH

<b>ÚVOD</b> .....	<b>3</b>
<b>A. ANALYTICKÁ ČÁST</b> .....	<b>4</b>
<b>A.1 Charakteristika obce</b> .....	<b>4</b>
1. Území .....	4
2. Obyvatelstvo .....	5
3. Hospodářství .....	11
4. Infrastruktura .....	14
5. Vybavenost.....	19
6. Životní prostředí.....	25
7. Správa obce .....	27
<b>A.2 Východiska pro návrhovou část</b> .....	<b>31</b>
<b>B. NÁVRHOVÁ ČÁST</b> .....	<b>32</b>
<b>B.1 Strategická vize</b> .....	<b>32</b>
<b>B.2 Opatření a aktivity</b> .....	<b>33</b>
<b>B.3 Podpora realizace programu</b> .....	<b>41</b>

## ÚVOD

Program rozvoje obce Dobré je strategickým dokumentem, který stanovuje rozvojové priority obce Dobré pro období let 2019 až 2026. Jedná se o dokument, který je ve smyslu zákona č. 128/2000 Sb., o obcích (obecní zřízení), v platném znění, základním plánovacím dokumentem obce. Důvodem jeho vzniku byla potřeba stanovit plán rozvoje obce pro další období, na jehož základě bude mít obec možnost efektivně využívat finanční zdroje obce - zejména prostředky, které obec získává ze státního rozpočtu a z vlastní činnosti, ale také prostředky z různých dotačních titulů.

Při tvorbě tohoto dokumentu bylo využito současných strategických dokumentů obce, zejména rozpočtu obce z minulých let, územního plánu obce, údajů o aktuálním dění v obci, představ občanů o dalším rozvoji obce na základě provedeného deníkového šetření a také informací o předpokládaných potřebách, které bude třeba v budoucnosti řešit.

Program rozvoje obce představuje hlavní problémy a předpoklady obce a stanovuje možná řešení. Dále formuluje představy o budoucnosti obce a navrhuje způsoby, jak těchto představ dosáhnout. Je podkladem pro rozhodování orgánů obce v záležitostech budoucího rozvoje obce a v neposlední řadě zvyšuje šance získat finanční prostředky z vnějších zdrojů (dotací apod.).

## A. ANALYTICKÁ ČÁST

### A.1 CHARAKTERISTIKA OBCE

#### 1. Území

Obec Dobré se nachází v Královéhradeckém kraji v okrese Rychnov nad Kněžnou v blízkosti Orlických hor a spadá do územní působnosti ORP Dobruška. Katastrální výměra obce činí 1 734 ha a obsahuje 4 katastrální území (k.ú. Dobré, k.ú. Hlinné u Dobrého, k.ú. Kamenice u Dobrého a k.ú. Rovné u Dobrého). Obec má celkem 6 místních částí: Dobré, Hlinné, Kamenice, Rovné, Chmeliště a Šediviny.

Vzdálenost z Dobrého do obce s rozšířenou působností, kterou je Dobruška, činí 11 kilometrů. Do okresního města, kterým je Rychnov nad Kněžnou, je to 15 kilometrů a do krajského města, kterým je Hradec Králové, je to 43 kilometrů.

Obrázek 1: Dobré a okolí



Zdroj: [www.mapy.cz](http://www.mapy.cz)

Z celkové výměry 1 734 ha je nejvíce zemědělské půdy (1 114 ha), orné půdy (663 ha) a lesní půdy (499 ha). Naopak nejméně je ovocných sadů (1 ha) a vodních ploch (7 ha). Zastavěné plochy je 28 ha a koeficient ekologické stability činí 1,23 %.

Na severovýchodním okraji zasahuje do katastru CHKO Orlické hory. Z maloplošných chráněných území je zde Přírodní rezervace Bažiny, která je také v rámci NATURA 2000 zapsanou Evropsky

významnou lokalitou. Předmětem ochrany jsou zde rašelinné louky s výskytem chráněných druhů rostlin. Nachází se zde jediná recentně známá lokalita výskytu srpnatky fermežové (*Drepanocladus vernicosus*) v Královehradeckém kraji, je proto regionálně velice významná, i když populace druhu není příliš velká. V katastru obce jsou zapsané Významné krajinné prvky – Šintákův les (dubohabřina na opuce s charakteristickou květenou), U Prázovky (rašelinné louky) či Živina (výslunná stráž a skalní výchozy). Obcí protéká Kamenický potok, který je přítokem Dědiny (Zlatého potoka).

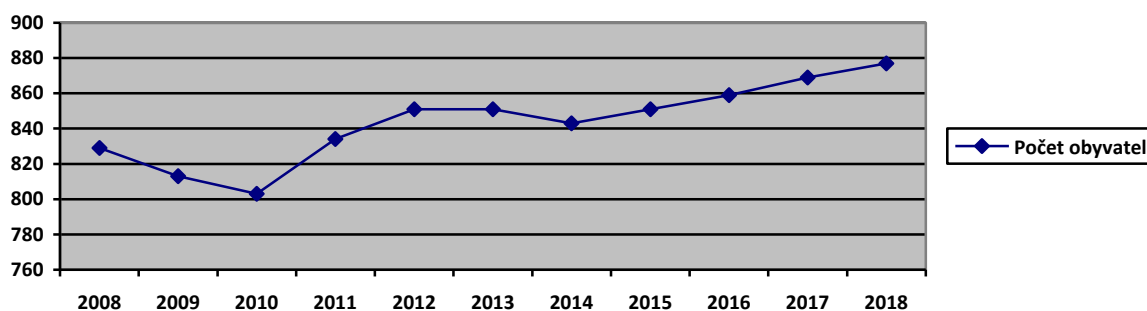
Vznik a vývoj obce Dobré patří do období kolonizace lesů v druhé polovině 12. a 13. století. První písemná zmínka o obci pochází z roku 1367. Název obce byl původně po místním jménu potoka zvaného Dobrý a měl původně podobu mužského rodu (Dobrý / Dobri, Dobrej / Dobrey / Dobray).

## 2. Obyvatelstvo

### Demografická situace

Podle údajů z Českého statistického úřadu měla obec Dobré k 1.1. 2018 celkem 877 obyvatel, přičemž jejich počet se od roku 2010 s výjimkou let 2013 (stejný počet jako v roce 2012) a 2014 (pokles o 8 obyvatel oproti roku 2013) trvale zvyšuje. To je způsobeno zejména tím, že obec během roku 2009 prodala zasíťované pozemky v místní části Dobré v lokalitě Lhotecká, čímž vznikl prostor pro výstavbu nových rodinných domů.

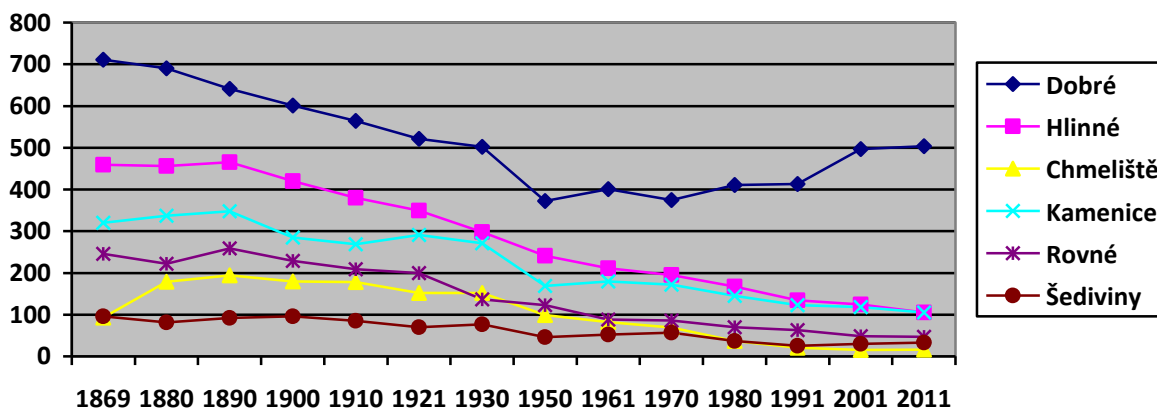
**Graf 1: Vývoj počtu obyvatel v obci v letech 2008-2018**



**Zdroj: Český statistický úřad**

Podíváme-li se na vývoj počtu obyvatel v jednotlivých místních částech v období let 1991-2011, tak zjistíme, že k navýšení počtu obyvatel došlo pouze v místní části Dobré (o 91) a Šediviny (o 8). Naopak k poklesu počtu obyvatel došlo v místních částech Hlinné (o 29), Kamenice (o 18), Rovné (o 16) a Chmeliště (o 5). To je zapříčiněno tím, že pouze v místní části Dobré jsou pro obyvatele zajištěny dennodenně potřebné služby (obchod, pošta, MŠ a ZŠ) a občané k nim chtějí mít blíže. Dalším faktorem je i doprava v zimě, neboť dostat se na zasněžených komunikacích brzy ráno do zaměstnání bývá zejména pro občany z místních částí Chmeliště a Šediviny občas nadlidský úkol.

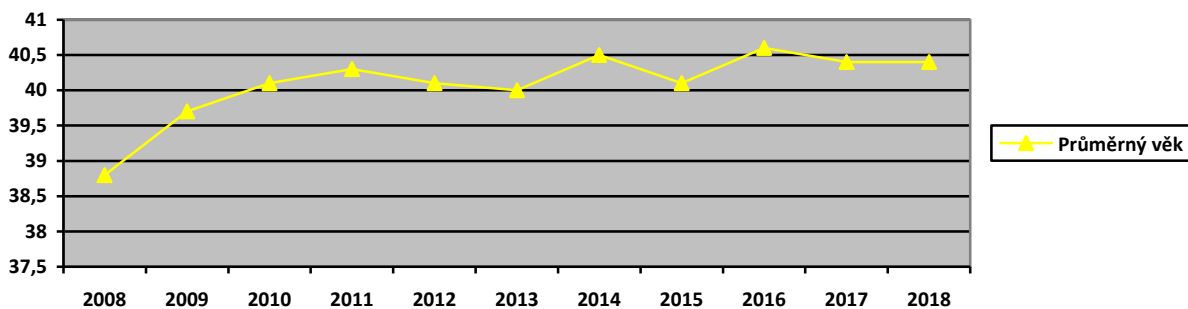
**Graf 2: Vývoj počtu obyvatel v místních částech obce**



**Zdroj: Historický lexikon obcí České republiky 1869-2011**

Průměrný věk obyvatel obce v letech 2008 až 2011 neustále rostl, přičemž nárůst v tomto období byl 1,5 let. Od roku 2014 průměrný věk kolísá, přičemž se pohybuje kolem hodnoty 40,4 let. Postupně tedy dochází ke stárnutí populace, neboť občané se dožívají vyššího věku.

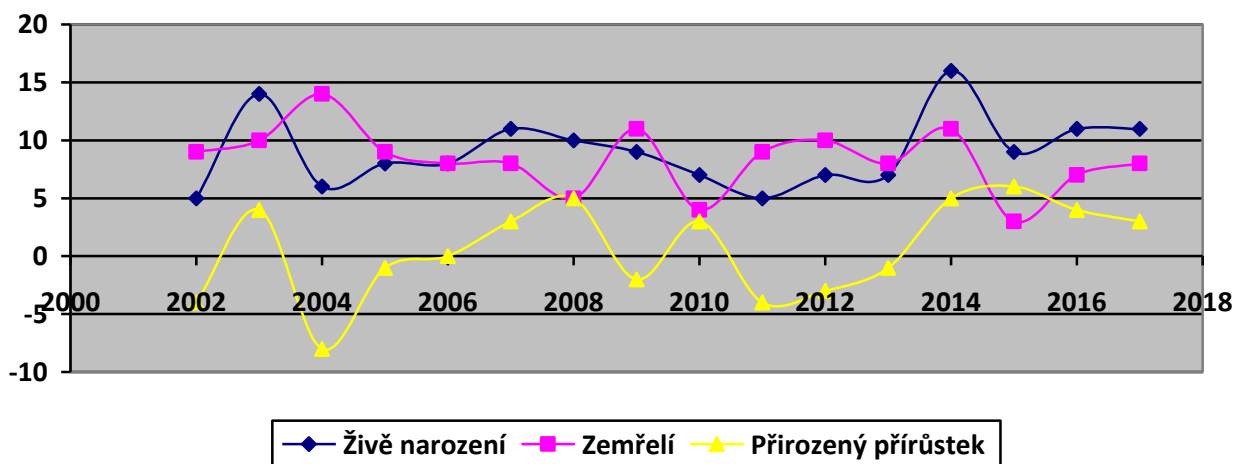
**Graf 3: Průměrný věk obyvatel v obci v letech 2008-2018**



**Zdroj: Český statistický úřad**

Přirozený přírůstek počtu obyvatel v období 2011-2013 vykazuje záporné hodnoty, od roku 2014 dosahuje kladných hodnot. Negativem ovšem je, že od roku 2015 přirozený přírůstek obyvatel klesá, což je spojeno s tím, že přibývá počet zemřelých obyvatel, zatímco počet živě narozených stagnuje.

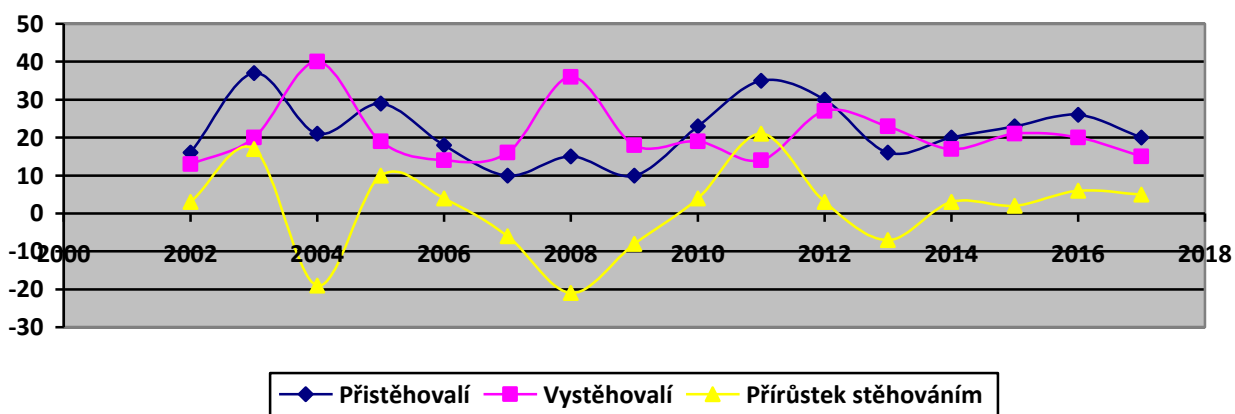
**Graf 4: Vývoj počtu živě narozených, zemřelých a přirozeného přírůstku**



**Zdroj: Český statistický úřad**

Přírůstek stěhováním vykazuje od roku 2010, s výjimkou roku 2013, kladné hodnoty, přičemž největší přírůstek stěhováním byl zaznamenán v roce 2011, kdy dosáhl hodnoty 21, což bylo způsobené výstavbou nových rodinných domů v lokalitě Lhotecká a uvolněním několika nájemních bytů v č.p. 141.

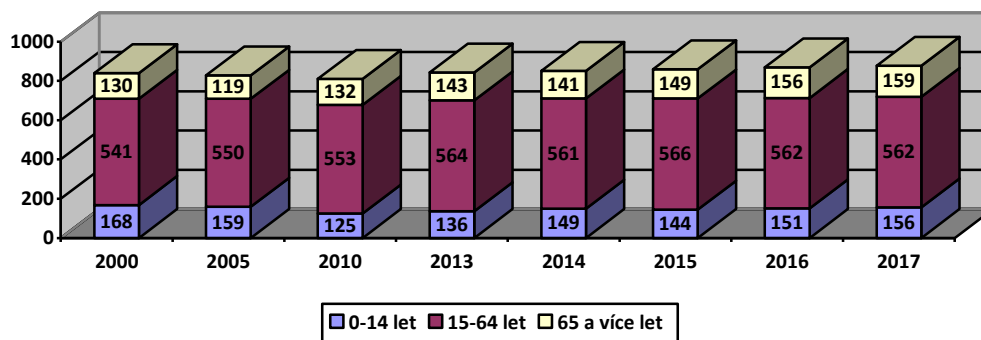
**Graf 5: Vývoj počtu přistěhovalých, vystěhovalých a přírůstku stěhováním**



**Zdroj: Český statistický úřad**

Počet obyvatel ve věku 65 a více let od roku 2005 s výjimkou roku 2013 neustále roste, počet obyvatel ve věku 15-64 let se mění jen drobně a počet obyvatel ve věku 0-14 let má v posledních letech rostoucí trend. V obci tedy přibývá více starších lidí, ale zároveň je zde i více osob ve věku 0-14 let.

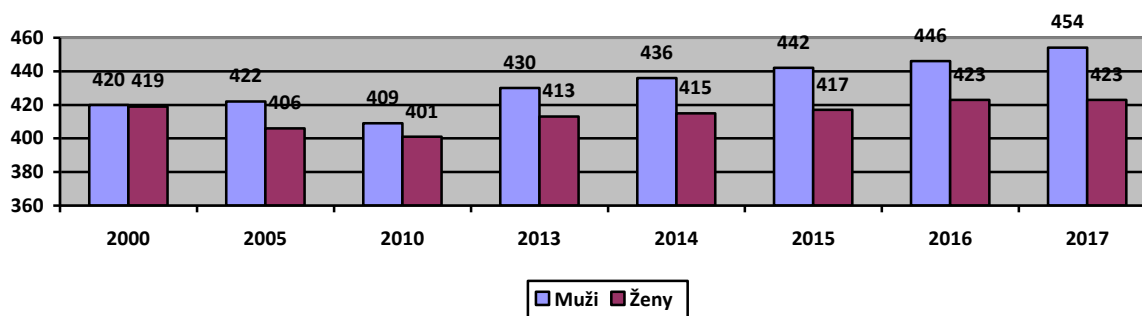
**Graf 6: Vývoj věkového složení obyvatelstva**



**Zdroj: Český statistický úřad**

V roce 2000 byl počet mužů a žen takřka stejný, od té doby ve složení obyvatelstva převažují muži, kterých v roce 2017 bylo o 31 více než žen.

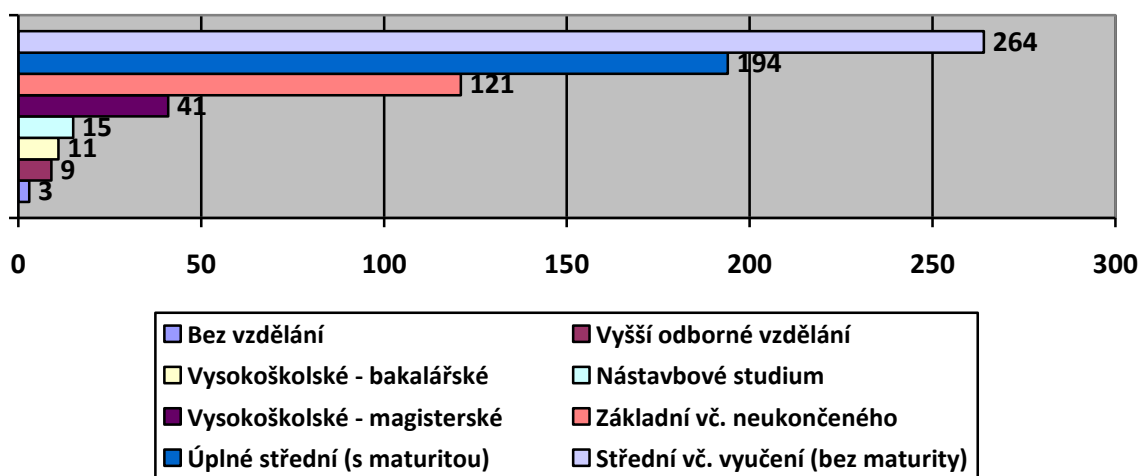
**Graf 7: Vývoj složení obyvatelstva dle pohlaví**



**Zdroj: Český statistický úřad**

Podle výsledků Sčítání lidu, domů a bytů bylo v roce 2011 nejvíce obyvatel se středním vzděláním vč. vyučení (bez maturity) a s úplným středním vzděláním s maturitou, naopak nejméně bylo bez vzdělání a s dosaženým vyšším odborným vzděláním.

**Graf 8: Obyvatelstvo podle nejvyššího ukončeného vzdělání**



**Zdroj: Sčítání lidu, domů a bytů 2011 (ČSÚ)**



### **Sociální situace v obci**

Podle údajů Ministerstva vnitra se na území obce k 1.1. 2018 nacházelo celkem 9 cizinců (7 mužů a 2 ženy) s realizovaným pobytem, přičemž 5 z nich mělo na území obce přechodný pobyt a 4 trvalý pobyt. Počet sociálně slabých obyvatel na území obce je zanedbatelný, což je zapříčiněno zejména nízkou nezaměstnaností v regionu. V obci se nevyskytuje žádná sociálně vyloučená lokalita, nejsou zde zaznamenány problémy s uživateli návykových látek.

### **Spolková, osvětová a informační činnost**

Na území obce má sídlo celkem 9 organizací, jejichž přehled je uveden v následující tabulce:

**Tabulka 1: Přehled spolků se sídlem na území obce**

<b>Název organizace</b>	<b>Popis činnosti</b>
<b>SH ČMS - Sbor dobrovolných hasičů Dobré</b>	Kromě činnosti v oblasti protipožární ochrany se sbor významnou měrou podílí na organizaci kulturních akcí v Dobré, když mj. pořádá masopustní průvod, maškarní ples, čarodějnice či pouťovou zábavu.
<b>SH ČMS - Sbor dobrovolných hasičů Hlinné</b>	Stejně jako spřátelený spolek z Dobrého se i hlinečtí hasiči kromě činností v oblasti protipožární ochrany věnují kulturní činnosti a to zejména v místní části Hlinné, kde mj. pořádají vepřové hody, čarodějnice, dětské dny, posvícení či mikulášskou akci pro děti.
<b>SK Dobré, z.s.</b>	Spolek zastupuje a hájí sportovní zájmy dětí, mládeže a ostatních členů spolku. Svoji sportovní činnost zaměřuje na oddíly stolního tenisu a kopané, přičemž ve stolním tenise dosahuje významných úspěchů u mládeže a ženský tým hraje nejvyšší celostátní soutěž. Spolek zajišťuje provoz Obecního domu vč. herny stolního tenisu.
<b>FBC Dobré, z.s.</b>	Spolek je zaměřený na provozování sportovních činností s hlavním důrazem na florbal. Kromě sportovních aktivit se spolek podílí na organizaci kulturního a společenského života v obci prostřednictvím pořádaných akcí, mezi které mj. patří plesy, dětské dny či rozsvícení vánočního stromu.
<b>A Rocha-Křesťané v ochraně přírody, o.p.s.</b>	Obecně prospěšná společnost v rámci své činnosti realizuje environmentální výukové programy, organizuje konference a semináře, podporuje a organizuje přírodovědný a environmentální výzkum v terénu, spolupracuje s dalšími ochránářskými institucemi, školami a organizacemi státního i nestátního sektoru a s církvemi a křesťanskými společnostmi.  V rámci doplňkové činnosti vydává letáky, pohlednice a publikace zjm. s tematikou životního prostředí, organizuje krátkodobé i dlouhodobé pobyty pro žáky, studenty všech typů škol z domova i ciziny, poskytuje poradenskou a konzultační činnost v oblasti problematiky životního prostředí, zpracovává odborné studie a posudky, realizuje výchovu a vzdělávání, pořádá kurzy, školení, tábory a exkurze vč. lektorské činnosti.

<b>Spolek LIBRI</b>	Spolek LIBRI byl založen pro podporu publikační činnosti související s regionálním vlastivědným bádáním. Při své činnosti vyhledává a využívá různé formy podpory ediční činnosti týkající se regionálních vlastivědných publikací vztahujících se k širšímu regionu Orlických a Bystřických hor, včetně přílehlajících podhůří.
<b>Myslivecký spolek Dobré</b>	Obhospodařuje honitbu na rozsáhlém území, pořádá hony, v zimě provádí příkrmování zvěře. Ke schůzové a společenské činnosti slouží chata „Živina“ a chatka v lese Tulešov zvaná „Tulešajda“. Spolek pořádá zvěřinové hody, dětský den či odborné akce.
<b>Základní organizace Českého zahrádkářského svazu Dobré</b>	Zaměřuje se na propagaci správného pěstování rostlin, jejich ochranu a hnojení pomocí přednášek a promítání filmů i praktickými ukázkami. Velmi oblíbené jsou zájezdy, které zahrádkáři pořádají pro poučení i zábavu.
<b>Krajánek ve světě z.s.</b>	Účelem spolku je kromě vydávání časopisu Krajánek propagace českého jazyka, literatury a kultury, tvorba výukových materiálů, podpora mladé generace Čechů žijících v zahraničí, podpora bilingvnosti a multilingvnosti a další aktivity s tím spojené.

**Zdroj: vlastní zpracování**

Na území navíc působí Český svaz včelařů, z.s., základní organizace Dobré u Dobrušky, který má sídlo v sousední obci Podbřezí.

Kromě toho mají na území sídlo i organizace, které se podílejí společně s příspěvkovými organizacemi obce na vzdělávání a činnostech spojenými s mateřskou a základní školou - Sdružení rodičů a přátel dětí mateřské školy v Dobrém a Sdružení rodičů při ZŠ Dobré.

Obec spolkovou činnost v obci podporuje velmi významným způsobem. Sbory dobrovolných hasičů a sportovní kluby ke svým činnostem bezplatně využívají obecní budovy, ve kterých mohou provozovat svoji činnost. Navíc většinu neziskových organizací na základě předložených žádostí obec každoročně podporuje prostřednictvím poskytnutých finančních darů, díky kterým se mohou tyto organizace naplno věnovat svým aktivitám.

Obec tak s mládeží pracuje zejména prostřednictvím místních organizací, které se snaží podporovat materiálně (poskytnutím prostor) či finančně (dary a příspěvky na činnost). V rámci práce se seniory obec každoročně pořádá setkání seniorů spojené s koncertem dechové hudby a přátelským posezením.

Mezi tradiční akce pořádané v obci patří plesy (sportovní, školní a maškarní), čarodějnice (Dobré a Hlinné), pouťová zábava, vepřové hody a posvícení v Hlinném či rozsvěcení vánočního stromu (Dobré a Kamenice). Významné a velké akce se v obci pořádají při příležitosti nějakého výročí, jako jsou např. oslavy založení sboru dobrovolných hasičů.

Informace o činnostech jsou poskytovány prostřednictvím internetových stránek obce, obecního rozhlasu či výlepových ploch v obci.

### 3. Hospodářství

#### ***Ekonomická situace***

Podle údajů z Českého statistického úřadu se na území obce k 31.12. 2017 nacházelo celkem 113 podniků se zjištěnou aktivitou. Nejvíce podniků, konkrétně 23, svoji činnost směřovala do oblasti zemědělství, lesnictví a rybářství a do oblasti velkoobchodu a maloobchodu, opravy a údržby motorových vozidel.

**Tabulka 2: Podnikatelské subjekty podle převažující činnosti k 31.12. 2017**

<b>Činnost</b>	<b>Registrované podniky</b>	<b>Podniky se zjištěnou aktivitou</b>
<b>CELKEM</b>	<b>185</b>	<b>113</b>
A Zemědělství, lesnictví, rybářství	28	23
B-E Průmysl celkem	27	16
F Stavebnictví	18	11
G Velkoobchod a maloobchod; opravy a údržba motorových vozidel	42	23
H Doprava a skladování	6	3
I Ubytování, stravování a pohostinství	11	9
J Informační a komunikační činnosti	6	4
K Peněžnictví a pojišťovnictví	2	0
L Činnosti v oblasti nemovitostí	2	1
M Profesionální, vědecké a technické činnosti	15	10
N Administrativní a podpůrné činnosti	0	0
O Veřejná správa a obrana; povinné sociální zabezpečení	3	2
P Vzdělávání	2	2
Q Zdravotní a sociální péče	0	0
R Kulturní, zábavní a rekreační činnosti	5	4
S Ostatní činnosti	14	3
X nezařazeno	0	0

**Zdroj: Český statistický úřad**

V rámci podnikatelských činností v obci převažují fyzické osoby podnikající (89) nad osobami právníckými (23), přičemž 12 aktivních fyzických osob se nachází v evidenci zemědělských podnikatelů.

**Tabulka 3: Podnikatelské subjekty podle právní formy k 31.12. 2016**

<b>Podnikatelský subjekt</b>	<b>Registrované podniky</b>	<b>Podniky se zjištěnou aktivitou</b>
CELKEM	194	112
<b>Fyzické osoby</b>	159	89
Fyzické osoby podnikající dle živnostenského zákona	135	72

Fyzické osoby podnikající dle jiného než živnostenského zákona	8	5
Zemědělští podnikatelé	15	12
<b>Právníkové osoby</b>	35	23
Obchodní společnosti	18	16
Akciové společnosti	3	3
Družstva	0	0

**Zdroj: Český statistický úřad**

Mezi významné podnikatelské subjekty působící na území obce, které zaměstnávají místní občany, patří:

**PZP HEATING a.s.** - vývoj a výroba tepelných čerpadel pro vytápění a přípravu teplé vody, větracích a odvlhčovacích jednotek, v rámci zakázkové výroby pak specializovaná výroba chladicí techniky,

**PZP KOMPLET a.s.** - vývoj a výroba elektrotechnických zařízení, elektrorozvaděčů, vakuová technika, zakázková výroba strojů a zařízení či výroba elektrokotlů a odvlhčovačů,

**KERSON spol. s r.o.** – stavební, zámečnická a truhlářská výroba,

**LABRIS, s.r.o.** - rostlinná výroba v rámci pěstování pšenice, máku, řepky, ostropestřce,

**EKOFARMA Strakovec s.r.o.** - ekologicky hospodařící zemědělská farma je zaměřena na chov krav bez tržní produkce mléka. Mezi další činnosti patří odchov zástavového skotu, produkce vlastních krmiv a údržba krajiny,

**Lesy Dobré s.r.o.** – provozování lesnictví v obecních a soukromých lesích, provozování obecního vodovodu.

**Tabulka 4: Struktura podnikatelských subjektů působících v obci v roce 2017**

Typ subjektu	Počet
Počet subjektů bez zaměstnanců	73
Počet subjektů s 1-9 zaměstnanci (mikropodniky)	12
Počet subjektů s 10-49 zaměstnanci (malé podniky)	5
Počet subjektů s 50-249 zaměstnanci (střední podniky)	0
Počet subjektů s více než 249 zaměstnanci (velké podniky)	0

**Zdroj: [www.risy.cz](http://www.risy.cz)**

Obec se snaží s podnikatelskými subjekty v obci spolupracovat a podporovat je v jejich podnikání na území obce. Velmi cenná je vzájemná výpomoc např. při zimní údržbě či údržbě veřejné zelně. V červenci roku 2018 nabyt účinnosti nový územní plán obce, v rámci kterého byly na základě potřeb podnikatelských subjektů vyčleněny lokality pro další možný rozvoj podnikání v obci.

Zemědělství na katastrálních územích obce či na území sousedních obcí ve velké míře zajišťují svoji činností společnosti LABRIS, s.r.o. a EKOFARMA Strakovec s.r.o., kterým sekundují místní zemědělci (např. Pavel Mádr, Jiří Netík či Karel Boháč). V současné době v katastrálních územích Dobré a Hlinné u Dobrého probíhají komplexní pozemkové úpravy.

Mezi komerční služby, které se nacházejí v obci, patří obchod s potravinami, pošta, bowlingová herna či chátřející místní koupaliště s ubytováním. V obci jednoznačně chybí pohostinství, které by nabízelo možnost setkání či posezení místních obyvatel při dobrém jídle a pití.

Z pohledu cestovního ruchu se obec nachází v blízkosti Orlických hor, když nedaleko (cca 15 km) je lyžařské středisko Deštné v Orlických horách. Blízkost Orlických hor je velkým lákadlem pro turisty, neboť podhůří nabízí spoustu příležitostí pro zimní i letní turistiku. Pro potřeby turistů jsou na území k dispozici dva penziony, jedna turistická ubytovna či areál letního koupaliště, který ale v současné době chátrá a nenabízí příliš mnoho prostor pro ubytování či zázemí turistů.

### Trh práce

Podle údajů z Českého statistického úřadu bylo v obci k 1.1. 2018 celkem 562 obyvatel ve věku 15-64 let, což představuje 64% z celkového počtu obyvatel obce. Podle údajů z Integrovaného portálu MPSV podíl nezaměstnaných osob v listopadu 2018 činil 0,7 %, v obci byli 4 dosažitelní uchazeči o zaměstnání ve věku 15-64 let a bylo zde celkem 21 volných pracovních míst.

Nízký podíl nezaměstnaných osob je způsoben masivním rozvojem průmyslové zóny Solnice-Kvasiny, ke kterému došlo v posledních letech. Nabízených pracovních míst je tedy dostatek, ovšem vzhledem k tržní síle automobilového průmyslu a jemu přidružených závodů dochází k odlivu pracovníků ze služeb (např. pohostinství, veřejná správa atd.), neboť tyto subjekty nemohou svým zaměstnancům nabízet takové mzdy, platy a podmínky, jaké nabízí např. pobočný závod ŠKODA AUTO a.s. Kvasiny.

Český statistický úřad dále uvádí, že v roce 2017 bylo na území obce celkem 10 uchazečů, čtyři uchazeči byli z řad OZP a 5 uchazečů bylo ve věku 50 a více let, přičemž průměrný věk uchazečů činil 47,2 let. Podíl nezaměstnaných osob celkem činil 1,78, podíl neměstnaných osob – mužů činil 1,71 a podíl nezaměstnaných osob – žen činil 1,85.

Složení obyvatelstva podle ekonomické aktivity ukazuje následující tabulka, která vychází z údajů roku 2011. Z tabulky je patrné, že v rámci ekonomicky aktivních obyvatel převažují zaměstnanci.

**Tabulka 5: Obyvatelstvo podle ekonomické aktivity**

		Celkem	muži	ženy	
Ekonomicky aktivní celkem		374	210	164	
v tom	zaměstnaní	339	199	140	
	z toho podle postavení v zaměstnání	zaměstnanci	268	153	115
		zaměstnavatelé	7	5	2
		pracující na vlastní účet	43	35	8
	ze zaměstnaných	pracující důchodci	6	2	4
		ženy na mateřské dovolené	9	-	9
nezaměstnaní		35	11	24	
Ekonomicky neaktivní celkem		412	189	223	
z toho	nepracující důchodci	197	83	114	
	žáci, studenti, učni	134	73	61	
Osoby s nezjištěnou ekonomickou aktivitou		24	18	6	

### Zdroj: Sčítání lidu, domů a bytů 2011 (ČSÚ)

Následující tabulka ukazuje poslední dostupné údaje týkající se vyjíždění do zaměstnání a do škol, která je však z roku 2011. Od té doby došlo k výraznému rozvoji průmyslové zóny Solnice-Kvasiny, kam dojíždí velký počet místních občanů za prací. Vzhledem k tomu, že na území obce místní

podnikatelské subjekty nabízejí pracovní místa spojená se specifickými dovednostmi (stavebnictví, montáž a výroba), je většina obyvatel obce nucena dojíždět za prací mimo obec.

**Tabulka 6: Vyjíždějící do zaměstnání a do škol**

Vyjíždějící celkem		203
V tom	<b>Vyjíždějící do zaměstnání</b>	135
	V tom	
	V rámci obce	22
	Do jiné obce okresu	96
	Do jiného okresu kraje	6
	Do jiného kraje	8
	Do zahraničí	3
	<b>Vyjíždějící do škol</b>	68
	V tom	
	V rámci obce	27
	Mimo obec	41

**Zdroj: Sčítání lidu, domů a bytů 2011 (ČSÚ)**

V rámci aktivní politiky zaměstnanosti obec využívá veřejně prospěšné práce, v rámci kterých díky spolupráci s Úřadem práce každoročně zaměstnává osoby evidované na Úřadu práce.

#### 4. Infrastruktura

##### Technická infrastruktura

##### Vodovody a kanalizace

Obec je zásobena ze skupinového vodovodu Dobré, Hlinné, Rovné, Kamenice, jehož vlastníkem je obec Dobré a provozovatelem je firma Lesy Dobré, s.r.o., dceřinná společnost obce Dobré. Základ vodovodního systému obce Dobré a tím i celého skupinového vodovodu byl vybudován ve 30. letech minulého století a je postupně dobudován a rekonstruován v závislosti na finančních prostředcích obce a s využitím dotací. Kvalita vody je v souladu s vyhláškou 70/2018 Sb., kterou se mění vyhláška č. 252/2004 Sb., kterou se stanoví hygienické požadavky na pitnou a teplou vodu a četnost a rozsah kontroly pitné vody.

##### Dobré

Zdrojem vody pro Dobré je jednak jímací zařízení na Kamenickém potoce a dále 3 vrty v prostoru koupaliště. Kapacita zdrojů je v době příznivých klimatických podmínek dostatečná a technický stav všech zařízení vyhovuje. Suché období v létě 2018 a v minulých letech se projevilo na vydatnosti stávajících vodních zdrojů - Kamenický potok vyschl.

Bude nutné zajistit minimálně 1 nový vrt (nebo i více) s odpovídající vydatností, který nejen nahradí stávající odběr z Kamenického potoka, ale jeho vydatnost by měla být vyšší, než je stávající potřeba jako pojistka proti případným dalším suchým rokům a dalšímu snížení množství vody, odebírané ze stávajících zdrojů. Pokud bude v obci realizována zástavba RD, bude nutné pro ni vybudovat rozšíření stávající vodovodní sítě.

V současné době je vybudována stoková síť jednotné kanalizace, která odvádí hlavně dešťové vody a předčištěné splašky ze septiků. Síť má několik výustí do povrchových vodotečí otevřených i zatrubněných. Kanalizace není zakončena čistícím zařízením, má však povolení k vypouštění. Její

stáří je od 20 do 80 let a její stav je vcelku uspokojivý. Zhruba 1/2 obyvatel, bydlících v bytových domech, je napojena na dříve zrekonstruované ČOV. Kanalizační systém obce se dobudovává dle potřeby.

#### Hlinné

Zdrojem vody pro Hlinné je pramenní zářez v povodí Lomského potoka, doplněný o dvě pramenní jímky S1 a S2 s celkovou vydatností cca 3 l/s a dále vrt o vydatnosti 0,3 l/s. V současné době jsou pramenní zářezy bez vody. Kapacita zdrojů je v příznivých klimatických podmínkách dostatečná a technický stav všech zařízení vyhovuje. Systém je starý kolem 50 let. Suché období v létě 2018 a v minulých letech se projevilo na vydatnosti stávajících vodních zdrojů - povrchové odběry jsou z důvodu sucha mimo provoz, Lomský potok je vyschlý.

Bude nutné zajistit minimálně 1 nový vrt (nebo i více) s odpovídající vydatností, který nahradí výpadek odběru vody ze zářezů. Pokud bude jeho vydatnost větší, bude to pojistka pro celý skupinový vodovod pro případné další suché roky. Pokud bude v Hlinném realizován rozvoj ve vybraných lokalitách k bydlení, bude nutné prodloužení stávajících zásobovacích řadů.

V místní části Hlinné není v současné době soustavná stoková síť. Pouze několik krátkých úseků zatrubených příkopů, které odvádí hlavně dešťové vody a předčištěné splašky ze septiků. Síť má několik výustí do povrchových vodotečí. Kanalizace není zakončena čistícím zařízením.

#### Kamenice

Zdrojem vody jsou pramenní zářezy z roku 1930 v povodí malé bezejmenné vodoteče, která ústí do Kamenického potoka. Dále byly vybudovány 2 vrty v lokalitě Panský Mlýn jako náhrada povrchových vodních zdrojů v případě sucha. V současnosti jsou zářezy odstaveny z provozu. Celé vodárenské zařízení (s výjimkou vrtů) je staré téměř 90 let a jeho technický stav odpovídá stáří. Majitel a provozovatel se snaží systém postupně dobudovávat a rekonstruovat v závislosti na finančních prostředcích obce a případně i finančních dotacích z centrálních zdrojů. Suché období v létě 2018 a v minulých letech se projevilo na vydatnosti stávajících vodních zdrojů - pramenní zářezy vyschly.

V místní části Kamenice není v současné době soustavná stoková síť, pouze dílčí úseky zatrubněných příkopů, které odvádí hlavně dešťové vody a předčištěné splašky ze septiků. Síť má několik výustí do povrchových vodotečí. Kanalizace není zakončena čistícím zařízením. Splašky z jednotlivých objektů jsou zneškodňovány v domovních septicích, případně lokálních ČOV nebo shromažďovány v bezodtokých jímkách na vyvážení.

#### Rovné

Zdrojem vody pro Rovné je pramenní zářez a pramenní jímky v povodí bezejmenného potoka, který teče ve směru na Kounov a dvou vrtů. Ve vodě ze zářezu se vyskytuje vyšší obsah železa, ale po namíchání s vodou z podzemního zdroje je kvalita vyhovující. Protože vydatnost tohoto zdroje převyšuje potřebu vody v Rovném, jsou přebytky dopravovány později vybudovaným řadem do přívodu k vodojemu obce Dobré, k posílení tamního zdroje a redistribuci pro ostatní místní části. Kapacita zdrojů je dostatečná a technický stav všech zařízení vyhovuje. Suché období v létě 2018 a v minulých letech se projevilo na vydatnosti stávajících vodních zdrojů poměrně zásadně - povrchové jímání v roce 2018 vyschlo.

V místní části Rovné není v současné době soustavná stoková síť. Pouze několik krátkých úseků zatrubených příkopů, které odvádí hlavně dešťové vody a předčištěné splašky ze septiků. Síť má několik výustí do povrchových vodotečí. Kanalizace není zakončena čistícím zařízením.

#### Chmeliště

Objekty v místní části Chmeliště jsou zásobovány vodou ze soukromých studní. Kapacita zdrojů je pro trvale bydlící obyvatele i pro rekreaty v případě příznivých klimatických podmínek dostatečná. Suché

období letos a v minulých letech se projevilo na vydatnosti stávajících vodních zdrojů - mělké zdroje mají problém - částečně vyschly.

V místní části Chmeliště není v současné době žádná stoková síť. Splašky jsou zneškodňovány v septicích nebo shromažďovány v bezodtokových jímkách na vyvážení.

### Šediviny

Objekty v místní části Šediviny jsou zásobovány vodou ze soukromých studní. Kapacita zdrojů je pro trvale bydlící obyvatele i pro rekreanty dostatečná. Suché období v létě 2018 a v minulých letech se neprojevilo na vydatnosti stávajících soukromých vodních zdrojů.

V místní části Šediviny není v současné době žádná stoková síť. Splašky jsou zneškodňovány v septicích nebo shromažďovány v bezodtokových jímkách na vyvážení. Oba ubytovací objekty mají společně řešené čistící zařízení (biologický septik).

### Zásobování elektrickou energií

Provozovatelem elektrické sítě na řešeném území je ČEZ Distribuce, a.s. Děčín, Teplická 874/8, Provozní správa ČEZ Distribuční služby s.r.o. Celé území Dobrého je napájeno elektrickou energií z nadřazené přenosové soustavy vrchním primérním rozvodným systémem VN 35 kV č. 369. Z této kmenové linky je vrchními odbočkami přivedeno VN do trafostanic a z nich je zásobeno el. energií celé území. K transformaci VN/NN slouží v obci 15 transformačních stanic (TS) v majetku ČEZ Distribuce, další trafostanice je soukromá.

### Zásobování plynem a teplem

Obec Dobré není plynofikována a s plynofikací se nepočítá ani do budoucna. Obcí neprochází VTL ani STL plynovod. V severozápadní části zastavěného území Dobrého byla zřízena propanová stanice, prostřednictvím které jsou vytápěny objekty mateřské školy, společnosti Kerson s.r.o. v centru Dobrého, budovy obecního úřadu, obecní dům a bytový dům na západním okraji Dobrého. V případě potřeby a zájmu bude možno na stávající systém napojit i další navazující zástavbu.

Vytápění stávajících objektů i zástavby v navrhovaných lokalitách může být řešeno elektrickou energií i individuálně - preferovány jsou environmentálně šetrné způsoby vytápění (elektrovytápění nejlépe v kombinaci s akumulací, tepelné čerpadlo, propan - butan, dřevo, biomasa, pasivní i aktivní využití sluneční energie apod.). Je nutné omezit používání fosilních paliv s vyšším obsahem síry a nespalitelných látek, které při spalování znečišťují přízemní vrstvu atmosféry.

Souběžně s uvedenými hlavními způsoby získávání energie pro vytápění je, zejména u objektů v kompaktní zástavbě, doporučeno využívat pro předešlé teplé užitkové vody i další vhodné alternativní zdroje energie - např. sluneční energii (pomocí termosolárních kolektorů umístěných vhodně na objektech bez negativního dopadu na tvářnost obce a krajinný ráz).

### Ostatní technická infrastruktura

Připojení na internet není poskytováno centrálně, nýbrž každý si ho zajišťuje dle svých potřeb. V obci mají své vysílače pro bezdrátové připojení Podorlicko.net, ACT Plus s.r.o. a ProDos s.r.o., případně je připojení řešeno prostřednictvím poskytovatelů pevných služeb.

### Nakládání s odpady

Směsný komunální odpad se shromažďuje do typizovaných sběrných nádob (popelnice, pytle) a odpadkových košů umístěných na veřejných prostranstvích. Svoz směsného komunálního odpadu provádí společnost Marius Pederen a.s. 42 týdnů v roce. Tříděný komunální odpad je shromažďován do zvláštních sběrných nádob, které se nacházejí na sběrných místech v jednotlivých místních částech (Dobré, Hlinné, Kamenice, Rovné). Svoz od rozptýlených budov v Šedivinách, na Chmelišti a v Bažínách je 1x měsíčně zajišťován pracovníky obce. Shromažďování biologického odpadu



rostlinného původu, objemného odpadu a kovů probíhá v areálu kompostárny firmy KERSON spol. s r.o. v bývalém středisku zemědělského družstva. Sběr a svoz nebezpečných složek komunálního odpadu je zajišťován 2x ročně firmou Marius Pedersen a.s. jejich odebíráním na předem vyhlášených přechodných stanovištích přímo do zvláštních sběrných nádob k tomuto sběru určených. Informace o sběru jsou zveřejňovány na úřední desce obecního úřadu, v místním rozhlasu a na webu obce. Pro odložení stavebního odpadu je možné objednat kontejner firmy KERSON spol. s r.o. Dobré, která jej přistaví a odveze za úplaty.

V současné době není v obci dořešen systém nakládání s odpadem – chybí nádoby na tříděný plast a jasná strategie obce, jak s odpady nakládat. Obec uvažuje o vybudování vlastního sběrného dvora a o řešení odpadového hospodářství a shromažďování odpadů vlastními silami.

### Dopravní infrastruktura

Obcí procházejí čtyři silnice III. tříd, které fungují jako hlavní spojky občanů do zaměstnání. S ohledem na rozvoj průmyslové zóny Solnice-Kvasiny, kam dojíždějí zaměstnanci ŠKODA AUTO a.s. a přidružených závodů, jsou silnice velmi využívány a to nejenom místními obyvateli, ale i např. polskými občany. Stav většiny komunikací je velmi zanedbaný, zejména silnice III/3218 z Dobrého do Hlinného připomíná tankodrom, neboť je plná výmolů a dalších jiných nástrah. Dopravní zátěž v obci roste společně s tím, jak se rozrůstá průmyslová zóna Solnice-Kvasiny, neboť přibývá čím dál více osob, které z obce dojíždějí do průmyslové zóny, či těch, kteří obcí pouze projíždějí za prací.

**Tabulka č. 7 Přehled silnic III. tříd procházejících obcí**

Evidenční číslo	Popis	Obec – místní část
III/29851	od silnice II/298-Domašín-Kamenice u Dobrého-Dobré (silnice III/3218)	Kamenice, Dobré
III/3218	od silnice III/3216 Brocná-Hlinné-Dobré-Rovné-Prázovka (12,308 km)	Hlinné, Dobré, Rovné
III/32110	od silnice III/3218 Hlinné-Svinná-Hraštice (silnice III/3219)	Hlinné
III/32114	Od silnice II/320-Podbřezí-Lhota u Dobrušky-Dobré (silnice III/3218)	Dobré

Obec je vzdálena cca 6 km od silnice I. třídy I/14, která prochází obcí Podbřezí. Nejbližší nájezd na dálnici se nachází v Hradci Králové a je vzdálen cca 50 kilometrů. Obcí neprochází žádná železniční trať, nejbližší železniční zastávka se nachází v Solnici.

#### Místní komunikace - Dobré

V katastrálním území **Dobré** se nachází 18,423 km stávajících místních komunikací, z toho 16,335 km jsou místní komunikace III. třídy a 2,088 km místní komunikace IV. třídy. Dále se zde nachází 9,179 km stávajících účelových komunikací. V nevyhovujícím stavu s porušeným povrchem jsou podle zpracovaného Pasportu místních a účelových komunikací následující úseky:

#### Komunikace obslužné / Místní komunikace III. třídy - Dobré

Část od č.p. 121 k č.p. 150, u bytovek č.p. 122 a č.p. 123 vč. plochy parkoviště a části spojky, za hřbitovem k č.p. 135, od č.p. 89 k točně za hřbitovem, část úseku od č.p. 50 k č.p. 147, část úseku od č.p. 49 k č.p. 90, od č.p. 88 k č.p. 45, od č.p. 15 k č.p. 21, k č.p. 81, od č.p. 74 okolo potoka, spojka u č.p. 72, od č.p. 72 na Petrovice, od koupaliště na Petrovice, část k č.p. 85 a č.p. 103, u č.p. 30, od č.p. 13 na Chmeliště, k č.p. 36.

#### Komunikace se smíšeným provozem, pro pěší / místní komunikace IV. třídy - Dobré

Chodník u č.p. 121, chodník od č.p. 80 k č.p. 2, u č.e. 1.

#### Účelové komunikace - Dobré

K č.p. 86 a č.p. 98, na Kamenici, od č.p. 88 k č.p. 32 vč. spojky, od č.p. 38 k č.e. 7, k č.p. 37 a k č.e. 21, okolo č.p. 9, za č.p. 10, od č.e. 24 k č.p. 31, okolo č.p. 21, spojka na hranici katastrálních územích.

V katastrálním území **Hlinné u Dobrého** se nachází 6,494 km stávajících místních komunikací, z toho 5,693 km jsou místní komunikace III. třídy a 0,801 km místní komunikace IV. třídy. Dále se zde nachází 5,647 km stávajících účelových komunikací. V nevyhovujícím stavu s porušeným povrchem jsou podle zpracovaného Pasportu místních a účelových komunikací následující úseky:

#### Komunikace obslužné / Místní komunikace III. třídy - Hlinné

Ochoz, od č.p. 36, k Panskému mlýnu, Březiny - k č.p. 38, k vodojemu, od č.p. 25 k č.p. 56, k č.p. 75, plocha u lesních pozemků (p.č. 1175).

#### Komunikace se smíšeným provozem, pro pěší / místní komunikace IV. třídy - Hlinné

K č.p. 37.

#### Účelové komunikace - Hlinné

Za č.p. 75, od č.p. 9, za č.p. 50, okolo č.p. 58, okolo č.p. 69, k lesu (za č.p. 56), na Osečnici (Na Zámku).

V katastrálním území **Kamenice u Dobrého** se nachází 3,476 km stávajících místních komunikací, z toho 2,576 km jsou místní komunikace III. třídy a 0,900 km místní komunikace IV. třídy. Dále se zde nachází 5,766 km stávajících účelových komunikací. V nevyhovujícím stavu s porušeným povrchem jsou podle zpracovaného Pasportu místních a účelových komunikací následující úseky:

#### Komunikace obslužné / Místní komunikace III. třídy - Kamenice

Na Kounov, spojka od č.p. 46 k č.p. 2.

#### Komunikace se smíšeným provozem, pro pěší / místní komunikace IV. třídy - Kamenice

Od č.p. 23 k č.p. 54, od č.p. 29 k č.p. 41.

#### Účelové komunikace - Kamenice

Od č.p. 11, 12 do Kamenického doola, Kamenický vodojem, za č.p. 19, k parku, od č.p. 21 k č.p. 47, u č.p. 59, k č.p. 53, od parku na Rovné, okolo č.p. 43, od č.p. 43 k č.p. 14.

V katastrálním území **Rovné u Dobrého** se nachází 2,469 km stávajících místních komunikací, z toho 2,329 km jsou místní komunikace III. třídy a 0,14 km místní komunikace IV. třídy. Dále se zde nachází 6,280 km stávajících účelových komunikací. V nevyhovujícím stavu s porušeným povrchem jsou podle zpracovaného Pasportu místních a účelových komunikací následující úseky:

#### Komunikace obslužné / Místní komunikace III. třídy - Rovné

Od koupaliště na Petrovice, náves u kapličky, spojka k č.p. 14, do Bažin.

#### Komunikace se smíšeným provozem, pro pěší / místní komunikace IV. třídy - Rovné

K č.e. 5.

#### Účelové komunikace - Rovné

Od č.p. 27 po hranici k.ú., od č.p. 36 směr Hraničky, od č.p. 21 na Hluky, ke Kamenici, ke Kounovu (Rozkoš), do Bažin, k č.p. 2, 3 a 16, Rovenské Šediviny.

Místní komunikace jsou udržovány obcí, která v letních měsících provádí v případě dostatku finančních prostředků jejich opravy. V zimních měsících jsou některé místní komunikace udržovány vyhrnováním sněhu.

Parkování vozidel je uskutečňováno téměř výhradně na soukromých pozemcích a v profilu místních komunikací. Samostatné parkoviště v obci je realizováno před bytovými domy v západní části obce a v návěsních prostorech v Dobrém, plochy pro parkování jsou realizovány v rámci nového obytného celku na západním okraji Dobrého. Díky přechodnému parkování zaměstnanců firem PZP KOMPLET a.s. a PZP HEATING a.s. je v průběhu pracovních dnů v obci nedostatek ploch pro parkování a místní občané tak místy nemají kde zaparkovat svá osobní vozidla. Ve volné krajině se nachází rozsáhlejší parkoviště u Prázovy Boudy, které je využíváno turisty, rekreačními cyklisty a v zimě zejména běžkaři.

Obec nemá vybudovanou síť cyklostezek a cyklotras. Turistické trasy vedou po stávajících místních a účelových komunikacích.

### **Dopravní obslužnost**

Veřejná hromadná doprava je zajišťována prostřednictvím autobusových spojů, kterou zajišťují dopravci ČSAD Ústí nad Orlicí, AUDIS BUS s.r.o. a ARRIVA VÝCHODNÍ ČECHY a.s. v rámci integrovaného systému regionální dopravy v Královéhradeckém a Pardubickém kraji OREDO. Obec je menším dopravním uzlem, kde se střetávají spoje od krajského města Rychnova nad Kněžnou a od obce s rozšířenou působností Dobruška. V pracovních dnech z Dobrušky do Dobrého vyjíždí celkem 14 přímých spojů a z Rychnova nad Kněžnou celkem 7 přímých spojů. Naopak z Dobrého do Dobrušky směřuje v pracovních dnech celkem 15 přímých spojů a do Rychnova nad Kněžnou 7 spojů. O víkendech je intenzita spojů z logických důvodů významně omezená. V sobotu nejede ani jeden přímý spoj na trase Dobré-Rychnov nad Kněžnou a Rychnov nad-Kněžnou Dobré. V neděli je situace lepší, neboť každým směrem v tento den jezdí dva přímé spoje. Trasa mezi obcí a Dobruškou je o víkendech využívána více, neboť jak v sobotu, tak v neděli jezdí ve směru Dobré-Dobruška a Dobruška-Dobré každý den 3 přímé spoje. V případě potřeby dostat se do krajského města, kterým je Hradec Králové, je nutné využít přestupu mezi jednotlivými linkami v Dobrušce či Rychnově nad Kněžnou.

Spoje reflektují požadavky občanů na dopravu do zaměstnání, škol či za kulturními aktivitami. Významné jsou spoje směřující do průmyslové zóny Solnice-Kvasiny, kam dovážejí velké množství zaměstnanců z obce a okolí.

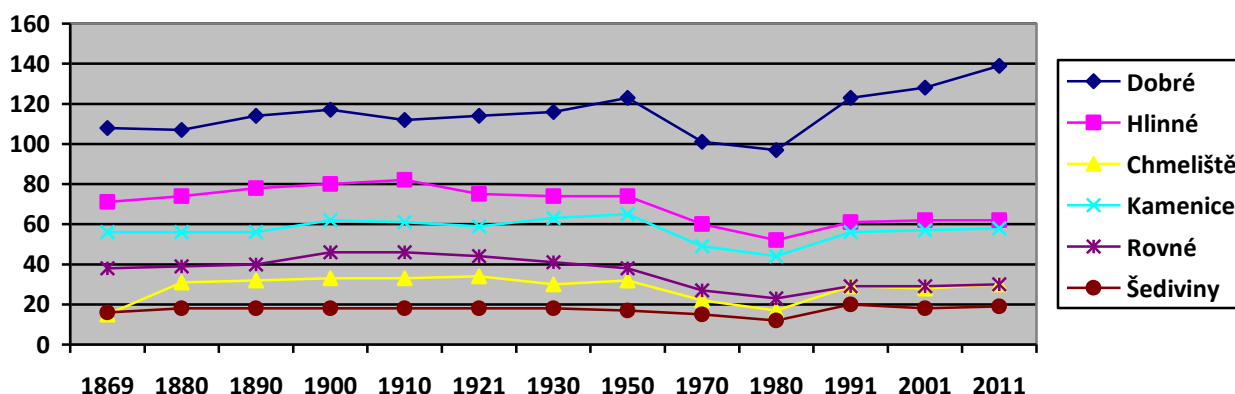
## **5. Vybavenost**

### **Bydlení**

Podle údajů z katastru nemovitostí se na území obce nachází celkem 5 bytových domů (číslo popisné 114, 115, 121, 122 a 123). Dále je zde pro potřeby bytového bydlení objekt občanské vybavenosti č.p. 141, který z 51% vlastní obec a objekt k bydlení č.p. 142 nacházející se v lokalitě Skalí směrem na Hlinné. Kromě toho se dva byty nacházejí v objektu občanské vybavenosti č.p. 3. V ostatních případech je bydlení zajišťováno prostřednictvím rodinných domů či jiných budov určených k bydlení.

Vývoj počtu domů v jednotlivých místních částech je uveden v následujícím grafu. Od roku 1980 do roku 2011 roste počet domů v místních částech Dobré, Kamenice a Chmeliště, setrvalý stav je v období let 1991 až 2011 v místních částech Hlinné, Rovné a Šediviny. V místní části Dobré od roku 1980 do roku 2011 vzrostl počet domů o 42, v místní části Kamenice o 14 a v místní části Chmeliště o 13.

**Graf 9: Vývoj počtu domů v místních částech obce**



**Zdroj: Historický lexikon obcí České republiky 1869-2011**

V období let 2001-2017 bylo podle údajů z Českého statistického úřadu v obci dokončeno celkem 37 bytů (vč. nástaveb a přístaveb), z toho bylo 30 bytů dokončeno v rodinných domech. Ve stejném období nebyl dokončen ani jeden byt v bytových domech. Podíváme-li se na dokončené byty v posledních letech, tak zjistíme, že v období let 2013-2017 byly dokončeny pouze byty v rodinných domech, kterých bylo celkem 14.

**Tabulka 8: Přehled dokončených bytů**

Rok	Byty celkem	V rodinných domech	V bytových domech
2013	2	2	-
2014	3	3	-
2015	5	5	-
2016	3	3	-
2017	2	1	-

**Zdroj: Veřejná databáze (Český statistický úřad)**

Obec v roce 2018 dokončila nový územní plán, který vymezuje lokality určené k výstavbě objektů pro bydlení, neboť s rozvojem průmyslové zóny Solnice-Kvasiny je čím dál více zájemců o bydlení v obci. Vedle stávající hasičské zbrojnice se počítá s výstavbou bytového domu s pěti bytovými jednotkami, jejímž investorem by měla být samotná obec. Dále obec počítá s přestavbou budovy bývalého obecního úřadu a pošty (č.p. 9) na sociální či nájemní byty. V případě, že by se podařilo získat finanční prostředky na přístavbu školy, tak by místo budovy č.p. 110, kde je v současné době umístěn II. stupeň základní školy, mohl vzniknout další bytový objekt.

Kromě toho nový územní plán vymezuje plochy určené k bydlení, přičemž nejzajímavější a nejnámennější jsou tyto lokality:

#### Škodovo

Zastavitelné plochy jsou situovány v logické poloze na východním okraji Dobrého, kde přirozeně dotvářejí oboustranné obestavění místních komunikací. Pro potřeby přístupu na navazující pozemky a obsluhu zastavitelných ploch je vymezena navržená místní komunikace.

### Skalí

V této lokalitě se nachází dvě plochy, které je možné využít pro výstavbu. První zastavitelná plocha malého rozsahu je vymezena při místní komunikaci na jihozápadním okraji Dobrého, kde umožní jednostranné doplnění zástavby v proluce zastavěného území. Druhá zastavitelná plocha většího rozsahu je vymezena ve vazbě na stávající ucelenou lokalitu nových rodinných domů na jihozápadním okraji Dobrého. S ohledem na rozsah lokality je nutno její řešení, včetně způsobu dopravního napojení na stávající komunikační systém prověřit územní studií.

### Boháčovo

Zastavitelná plocha je situovaná na jižním okraji Dobrého. Po zajištění dopravní obsluhy lokality je stanovena podmínka zajištění dostatečně kapacitní místní komunikace, jejíž základ tvoří pozemek p.č. 1975. Zástavba pak bude napojena z této místní komunikace, která bude přes řešenou lokalitu i nadále pokračovat do volné krajiny pro obsluhu navazujících zemědělských pozemků. Je nutné, aby budoucí zástavba byla situována tak, aby na okraji lokality byly situovány zahrady se vzrostlou zelení (zapojení nové zástavby do krajinného rámce). Základem lokality je požadavek na vymezení zastavitelné plochy na konkrétním pozemku situovaném v severní části této zastavitelné plochy. Na základě stanoviska orgánu ochrany přírody a krajiny došlo ke zmenšení zastavitelné plochy a k úpravě podmínek využití týkajících se zvětšení min. rozsahu pozemku pro umístění RD a požadavků na umístění budoucí zástavby.

Vzhledem k tomu, že všechny tyto lokality jsou v soukromém vlastnictví, nemůže obec i přes zájem o vybudování technické infrastruktury prozatím přistoupit k výstavbě, neboť v současné době nemá dohodu s vlastníky jednotlivých pozemků.

## **Školství a vzdělávání**

Obec je zřizovatelem svých příspěvkových organizací, kterými jsou Mateřská škola Dobré a Základní škola, Dobré, okres Rychnov nad Kněžnou.

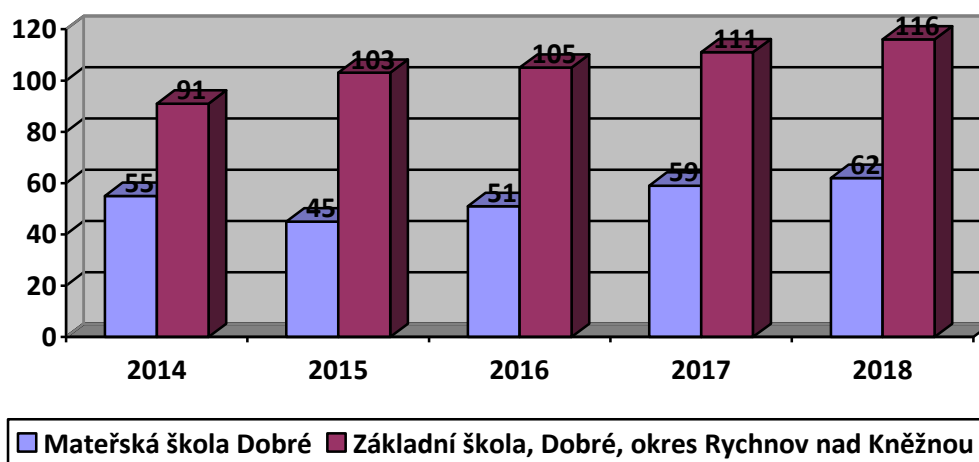
Mateřská škola se nachází v budově č.p. 139 a má kapacitu 64 dětí. Součástí je školní jídelna s kapacitou 295 jídel a školní jídelna-výdejna, která se nachází v budově I. st. ZŠ (č.p. 2) a má celkovou kapacitu 140 jídel. Podle Ministerstva financí mateřskou školu k 30.9. 2018 navštěvovalo celkem 62 dětí, které byly umístěny do běžných tříd. Mateřskou školu navštěvují děti nejen z Dobrého, ale i z širšího okolí, přičemž v nedalekém okolí se nacházejí mateřské školy v Podbřezí, Bačetíně, Bystrém či Ohnišově.

Podíváme-li se na vývoj počtu dětí v mateřské škole v posledních pěti letech, tak zjistíme, že od roku 2015 roste počet dětí, který se za toto čtyřleté období navýšil o 17. Naopak výrazný propad dětí navštěvujících mateřskou školu nastal v letech 2014-2015, kdy se jejich počet snížil o 10.

Základní škola má své působiště ve dvou obecních budovách. I. stupeň je umístěn do budovy č.p. 2, která se nachází ve středu obce nedaleko mateřské školy. II. stupeň je situován do budovy č.p. 110, která se nachází cca 550 m od budovy I. stupně v blízkosti nového sídliště v lokalitě Lhotecká. Celková kapacita základní školy je 150 žáků a kapacita školní družiny je 50 žáků. K 30.9. 2018 podle dat zveřejněných Ministerstvem financí do základní školy docházelo celkem 116 žáků, přičemž všichni byli umístěni do běžných tříd. Oproti základním školám nacházejícím se v blízkém okolí (Podbřezí, Ohnišov) má ta doberská výhodu v tom, že má oba stupně, zatímco okolní mají pouze I. stupeň základní školy. Žákům z těchto škol tak může nabídnout dokončení základního vzdělání, přičemž ale musí počítat s konkurencí dalších škol, které jsou v okolí (Dobruška, Dobřany) a o rozhodování žáků a rodičů, kam přejdou na II. stupeň rozhoduje spousta faktorů, mezi které patří např. dobrá dopravní dostupnost.

Vývoj počtu žáků v základní škole ve sledovaném pětiletém období vykazuje trvalý každoroční nárůst, přičemž za období 2014-2018 došlo k navýšení počtu žáků o 25.

**Graf 10: Vývoj počtu dětí a žáků ve zřizovaných organizacích k 30.9.**



**Zdroj: Ministerstvo financí**

Vzhledem k tomu, že podle dostupných statistických údajů dochází v obci v posledních letech k trvalému zvyšování počtu obyvatel a od roku 2014 dosahuje přirozený přírůstek obyvatel a přírůstek stěhováním kladných hodnot, je zde předpoklad, že výhled počtu dětí a žáků bude stabilní, či bude nepatrně růst.

Obec své příspěvkové organizace každoročně podporuje ze svého rozpočtu, přičemž výše poskytnutého příspěvku je uvedena v následující tabulce:

**Tabulka 9: Výše poskytnutých příspěvků příspěvkovým organizacím (bez transferů)**

Rok	Mateřská škola Dobré	Základní škola, Dobré, okres Rychnov nad Kněžnou
2018	1 120 00,- Kč	1 104 000,- Kč
2017	1 238 300,- Kč	1 158 100,- Kč
2016	950 000,- Kč	1 280 000,- Kč
2015	870 000,- Kč	1 148 000,- Kč
2014	870 000,- Kč	1 209 200,- Kč
2013	870 000,- Kč	1 115 000,- Kč
2012	870 000,- Kč	945 000,- Kč

**Zdroj: Závěrečný účet obce**

### Zdravotnictví

Lékařskou praxi v obci vykonává pouze praktický lékař MUDr. Jan Švec, který do ordinace umístěné v budově obecního úřadu č.p. 150 dojíždí pondělky a středy v odpoledních hodinách (cca na 2 hodiny). Ostatní lékařská praxe není v obci přímo zajišťována (dětský lékař, stomatolog, gynekolog) a občané tak musí za těmito službami dojíždět 11 km do Dobrušky (zdravotní středisko) či do 15 km vzdáleného Rychnova nad Kněžnou, kde je v provozu nemocnice. Nemocnice je taktéž v Náchodě, který je vzdálený od obce 28 km. V území je velký nedostatek stomatologů a tak není nikterak výjimečné, že za zubní péčí vyjíždějí občané až do 43 km vzdáleného Hradce Králové. Do Dobrušky a Rychnova nad Kněžnou jezdí tam i zpět v pracovní dny přímé autobusové spoje, do Hradce Králové či

Náchoda se musí využít přestupů. Zdravotnická záchraná služba je zajišťována z 15 km vzdálené základny Opočno, která poskytuje nepřetržitou rychlou zdravotnickou pomoc.

### **Sociální péče**

Vzhledem ke své velikosti obec nezajišťuje komunitní plánování sociálních služeb. Tyto služby jsou pro občany zajišťovány prostřednictvím subjektů působících na území obce (Farní charita Dobruška, Agentura domácí péče Luňáková), přičemž nejbližší jsou pobytové služby poskytovány v Opočně a Přepychách. Za sociálními službami dojíždějí občané do větších měst (Dobruška, Opočno, Rychnov nad Kněžnou, Nové Město nad Metují).

### **Kultura**

Obec poměrně významně podporuje kulturní činnost a kulturní dění v obci. V místní části Dobré je pro zimní akce využíván Obecní dům (č.p. 143), kde je k dispozici taneční sál a společenská místnost s barem. V Obecním domě každoročně začátkem roku probíhají taneční pro začátečníky a v létě akce pro seniory. Kromě toho je zde i jeviště s oponou, na kterém se odehrávají divadelní představení. V letních měsících se kulturní akce pořádají v areálu bývalého koupaliště či v okolí hasičské Kovárny, která je hojně využívána pro soukromé oslavy. Mezi tradiční akce konané v této místní části patří sportovní, školní a maškarní ples, masopustní průvod, pálení čarodějnic, pouťové oslavy, dětské dny či rozsvěcení vánočního stromu. Kromě toho je ve spojitosti s významnými výročími (založení SDH, první zmínka o obci atd.) pořádaná obcí ve spolupráci s místními spolky větší kulturní akce pro širokou veřejnost, na kterou vždy dorazí nějaký zajímavý interpret (Věra Špinarová, Ivan Mládek).

V místní části Hlinné je pro kulturní akce využívána obecní budova bývalé školy a její okolí. Mezi tradiční akce konané v této místní části patří vepřové hody, pálení čarodějnic, dětské dny, posvícení či mikulášská akce pro děti.

V místní části Kamenice se kulturní akce pořádají v okolí obecní budovy u tzv. Lípy svobody, kde je možnost sousedského posezení s hudbou či jiné akce. V poslední době se zde zaktivizovala parta mladých nadšenců, kteří zde pozvedli kulturní život a uspořádali rozsvěcení vánočního stromu spojené s výstavou betlémů.

V ostatních místních částech není kulturní život i vzhledem k menšímu počtu obyvatel tak činnorodý, jako v ostatních částech obce.

Nejbližší kino je v Dobrušce, kde je v létě otevřeno i letní kino a v Novém Městě nad Metují.

V Ústředním seznamu kulturních památek České republiky jsou zapsány následující kulturní památky:

- **Kostel sv. Petra a Pavla** - barokní stavba z let 1738-1740 (1739-1741) v centru obce, resp. č.o. Dobré, SZ od návsi; na p.č. st.2 č. rejstříku ÚSKP 23376/6-2254, IdReg 134376, památkou od r. 1958;
- **Socha sv. Rodiny** - v centru č.o. Dobré v parčíku uprostřed křižovatky silnic do Hlinného a Podbřezí; na p.č. 2062/7 v k.ú. Dobré (pozemek bez ochrany); č. rejstříku ÚSKP 18344/6-2259, IdReg 129049, památkou od r. 1958; rokokové kamenosochařské dílo z r. 1779, obnovené r. 1873;
- **Fara** - č.p. 1; vedle kostela sv. Petra a Pavla v Dobrém; p.č. st. 3 v k.ú. Dobré; č. rejstříku ÚSKP 27697/6-2255, IdReg 138957, památkou od r. 1958; pozdně barokní stavba z r. 1788, dnes je zde knihovna a soukromý byt; součástí ochrany areálu fary je i rokoková **socha sv. Jana Nepomuckého** z pol. 18. stol. - na pozemku p.č. 1904/1 (pozemek bez ochrany), č. rejstříku ÚSKP 27697/6-2256;
- **Venkovský dům** - č.p. 28 v centru č.o. Rovné; p.č. st. 5 v k.ú. Rovné u Dobrého; č. rejstříku ÚSKP 31461/6-2261, IdReg 142974, památkou od r. 1958;

- **Sousoší Kalvárie** - kamenný kříž s Kristem a sousoším z r. 1799; za pletivovým oplůtkem mezi stromy před č.p. 6 v centru č.o. Hlinné v parčíku při silnici z Hlinného do Svinné; na p.č. 1086/19 v k.ú. Hlinné u Dobrého (pozemek bez ochrany); č. rejstříku ÚSKP 105490, IdReg 770690099, památkou od 14. 11. 2014;
- **Sousoší Kalvárie** - za pletivovým oplůtkem proti č.e. 18 na jižním okraji č.o. Hlinné v zeleni při silnici z Hlinného do Svinné; na p.č. 1086/13 v k.ú. Hlinné u Dobrého (pozemek bez ochrany); č. rejstříku ÚSKP 105603, IdReg 62908697, památkou od 16. 4. 2015;

### Sport a volnočasové aktivity

Podmínky pro sport a volný čas jsou v obci na velmi dobré úrovni. Občané mají v místní části Dobré k dispozici víceúčelové hřiště s umělým povrchem, fotbalové hřiště, cvičební sál a hernu stolního tenisu v Obecním domě, travnaté hřiště u budovy základní školy II. st. a asfaltové hřiště u budovy ZŠ I. st.. V místní části Kamenice je v soukromém vlastnictví antukový tenisový kurt a dále je zde volně přístupný kurt, který má povrch z jemné štěrkodrtě. Kromě výše uvedeného pro neorganizované setkávání dětí slouží dětské hřiště vybudované u nového sídliště v lokalitě Lhotecká.

Na území obce Dobré mají sídlo tři organizace, které se dle svých zakládacích dokumentů zabývají sportovní činností:

- **SK Dobré, z.s.** (IČ: 70866945, sídlo: Dobré 143, 517 93 Dobré) - sportovní klub byl v Dobré založen v roce 2000 a od svého vzniku má oddíly stolního tenisu a kopané. V současné době tým žen stolního tenisu nastupuje v nejvyšší celostátní soutěži – extralize žen a kromě toho oddíl stolního tenisu sbírá řadu úspěchů na mládežnických turnajích. Stolně tenisové aktivity probíhají v Obecním domě, kde má klub k dispozici hernu stolního tenisu vč. potřebného zázemí a cvičební sál. Oddíl kopané reprezentuje v současné době pouze tým mužů, který hraje OP III. třídy a ke své činnosti využívá travnaté fotbalové hřiště a v případě nepřízně počasí víceúčelové hřiště s umělým povrchem.,
- **FBC Dobré, z.s.** (IČ: 26568861, sídlo: Dobré 68, 517 93 Dobré) – florbalový klub byl oficiálně založen v únoru 2009, ovšem jeho aktivity započaly již na podzim roku 2007. Od svého vzniku se klub věnoval zejména ženské složce, ovšem v poslední době dochází k rozrůstání o chlapecké kategorie. V současné době tak klub v soutěžích řízených Českým florballem reprezentují 4 celky (ženy, juniorky, mladší žákyně, junioři) a muži nastupují ve Florbalové lize amatérů v Předměřicích nad Labem. Ke svým pravidelným aktivitám klub využívá cvičební sál v Obecním domě v Dobré, ovšem kvůli požadavkům na rozměry hrací plochy musí své soutěžní zápasy hrát v hale v Rokytnici v Orlických horách,
- **Lyžařský oddíl Olešnice v O.h., s.r.o.** (IČ: 28819861, sídlo: Šediviny 23, 518 01 Dobruška) - veškeré své aktivity směřuje mimo území obce, zejména do sportovního areálu Juráška v Olešnici v Orlických horách.

Kromě těchto organizací se sportu v obci mimo svoji hlavní činnost věnují i místní sbory dobrovolných hasičů či základní škola:

- **SH ČMS – Sbor dobrovolných hasičů Dobré** (IČ: 64225372, sídlo: Dobré 84, 517 93 Dobré) – děti a mládež startují na okrskových soutěžích,
- **SH ČMS – Sbor dobrovolných hasičů Hlinné** (IČ: 67438768, sídlo: Hlinné 76, 518 01 Dobré) - děti a mládež startují na okrskových soutěžích,
- **Základní škola, Dobré, okres Rychnov nad Kněžnou** (IČ: 70979723, sídlo: Dobré 110, 517 93 Dobré) - kromě pravidelných hodin tělocviku škola pořádá i sportovní zájmové kroužky (sportovní hry, florbal či tancování). Mimo to se žáci účastní různých soutěží, na kterých reprezentují doberskou základní školu - florbal, fotbal, hokejbal, vybíjená, přehazovaná, atletika, přespolní běh, orientační běh, sjezdové lyžování atd. Podle situace ZŠ nabízí i další pohybové kroužky – taneční kroužek, vybíjená, sportovní hry (softbal, frisbee, fotbal, rugby, střelba ze vzduchové pistole).

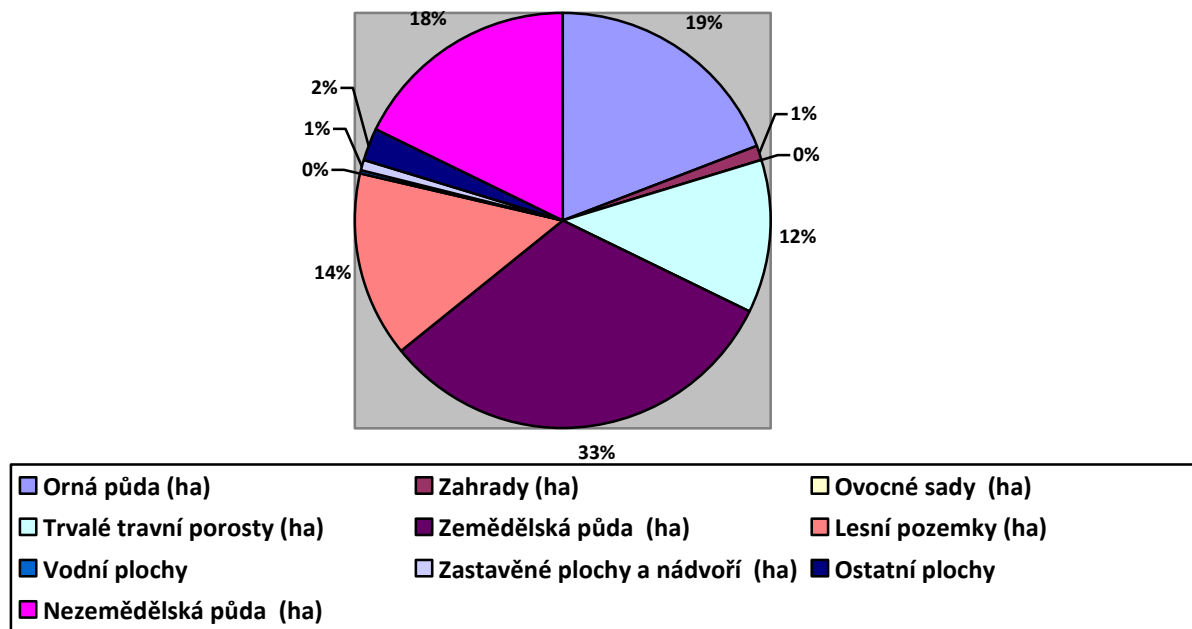


## 6. Životní prostředí

### Stav životního prostředí

Celková výměra obce činí 1734 ha. Zemědělský půdní fond je zastoupen na 1114 ha, z toho orná půda zabírá 664 ha, trvalé travní porosty 406 ha a zahrady 44 ha. Lesní pozemky zabírají celých 499 ha, což je 29% z celkové výměry.

Graf 11: Půdní fond v obci



**Zdroj: Český statistický úřad**

Zemědělské půdy na celém správním území obce patří z hlediska vodní eroze mezi „půdy náchylné“, dlouhodobý průměrný smyv půdy se zde pohybuje v rozmezí 1,1 - 20 t.ha<sup>-1</sup>.rok<sup>-1</sup>. Podle erozní ohroženosti půd vodní erozí ve vztahu k nové koncepci GEAC je území hodnoceno jako „mírně erozně ohrožené půdy“. Z hlediska potenciální ohroženosti větrnou erozí jde o „půdy náchylné“. Stanovení protierozních opatření je obecně žádoucí v rámci prvků ÚSES, interakčních prvků nebo při revitalizaci vodních toků. Řešené území *není zahrnuto* do tzv. zranitelných oblastí dle Nařízení vlády č. 262/2012 Sb., o stanovení zranitelných oblastí a akčním programu.

Ovzduší je zde poměrně kvalitní, ovšem v několika posledních letech je nepříznivě ovlivňováno rozvojem průmyslové zóny Solnice-Kvasiny a zvyšující se intenzitou dopravy.

Z hlediska podzemních vod je území zařazeno do hydrogeologického rajónu 642 Krystalinikum Orlických hor. Celé území se nachází v Chráněné oblasti přírodní akumulace vod (CHOPAV) Východočeská křída zřízené dle NV č. 85/1981 Sb., o chráněných oblastech přirozené akumulace vod Chebská pánev a Slavkovský les, Severočeská křída, Východočeská křída, Polická pánev, Třeboňská pánev a Kvartér řeky Moravy a v CHOPAV Orlické hory zřízené dle Nařízení vlády č. 40/1978 Sb., o chráněných oblastech přirozené akumulace vod Beskydy, Jeseníky, Jizerské hory, Šumava, Žďárské vrchy, Krkonoše a Orlické hory, jedná se tedy o oblast se značným zatížením omezeními pro zemědělskou výrobu, o území, kde by měly převládnout aktivity vedoucí k podpoře ekologické a vodohospodářské funkce krajiny, kdy současný vývoj s výrazným útlumem zemědělské činnosti je s těmito trendy v souladu. Území není zahrnuto do tzv. zranitelných oblastí dle Nařízení vlády č. 262/2012 Sb., o stanovení zranitelných oblastí a akčním programu, tzv. vyskytují se zde vody znečištěné dusičnany ze zemědělských zdrojů. Hospodaření ve zranitelných oblastech upravuje akční program nitratové směrnice (Směrnice Rady 91/676/EHS), která je v české legislativě

implementována do Nařízení vlády č. 262/2012 Sb., o stanovení zranitelných oblastí a akčním programu, do vodního zákona a do zákona č. 156/1998 Sb., o hnojivech.

Míra ohrožení hlukem je nízká, neboť průmyslová zóna Solnice-Kvasiny se nachází cca 8 km od obce a lom v Mastech není díky svému umístění výrazně hlučný.

V obci se nenachází žádné brownfielody či lokality s ekologickými zátěžemi.

### **Ochrana životního prostředí**

Na území se nachází jedna lokalita soustavy Natura 2000, jedna lokalita zvláště chráněného území dle zákona o ochraně přírody a krajiny, jeden registrovaný významný krajinný prvek a do severovýchodního cípu zasahuje chráněná krajinná oblast Orlické hory. Evropsky významná lokalita CZ 0525001 Bažiny, vymezená dle § 45a zákona o ochraně přírody a krajiny, resp. přírodní rezervace 2209 Bažiny, vymezená dle § 14 zákona o ochraně přírody a krajiny, jsou vymezeny v jižní části Sedloňovské vrchoviny v okolí osady Bažiny z důvodu zachování cenných společenstev rašelinných a slatinných luk s kalcitolerantními rašelínky a vytvoření vhodných podmínek pro existenci stabilní populace mechorostu srpnatky fermežové a dalších zvláště chráněných druhů rostlin - prstnatce májového, rosnatky okrouhlostém, bledule jarní a upolínu evropského.

Významné krajinné prvky (VKP) registrované dle § 6 zákona o ochraně přírody a krajiny na ORP Dobruška jsou zase ekologicky, geomorfologicky nebo esteticky hodnotné části krajiny utvářející její typický vzhled nebo přispívající k udržení její stability. Na území se v minulosti nacházely čtyři taková území - Šintákův les v polích mezi Hlinným a Osečnicí na ploše 0,5 ha - dubohabřina na opuce s květenou konvalinky vonné, kyčelnice cibulkonosné, hrachoru jarního, kokoříku mnohokvětého a jiné, VKP Bažiny rozkládající se asi 1,8 km SV od Rovného na ploše přes 3 ha s rašelinnými loukami s výskytem chráněných a vzácných rostlin ostřice Davallový, prstnatce májového, rosnatky okrouhlosté, pětiprstky žežulníka, bledule jarní, kozlíka dvoudomého, tolíje bahenního, upolínu nejvyššího a dalších, VKP U Prázovky v SV cípu obce na ploše cca 1 ha s rašelinnými loukami se vzácnou květenou ostřice Davallový, škardy čertkusolisté, prstnatce májového, bledule jarní, bradáčka vejčitého, upolínu nejvyššího, lilie zlatohlavé a kozlíka dvoudomého a VKP Živina s výslunnou stráňí a skalní výchozy v okolí stejnojmenné osady na rozloze 0,6 ha s výskytem teplomilných rostlin zběhovce ženevského, kručinky barvířské, vítoda chocholatého, mochny stříbrné, silenka níčí, jetele horského a sleziníku německého. Na základě prověření aktuálnosti těchto prvků bylo zjištěno, že v současnosti se jedná pouze o jediný registrovaný VKP Živina.

Obecná ochrana přírody a krajiny se týká také „zákonných“ významných krajinných prvků dle § 3 - 5 zákona č.114/1992 Sb., o ochraně přírody a krajiny, v platném znění, kterými jsou obecně lesy, rašeliniště, mokřady, vodní toky, údolní nivy a rybníky a stávající prvky územního systému ekologické stability. Na území obce se rovněž vyskytují některé zvláště chráněné druhy rostlin a živočichů. Kromě výše uvedených přírodních hodnot je zvláštními předpisy chráněna i další hodnota - zemědělská půda I a II. třídy ochrany.

#### ÚSES regionálního významu v řešeném území:

- **RBC 520 Hlinenské** - rozsáhlé plně funkční převážně lesní biocentrum na obvodu obce zasahuje svým severním okrajem do k. ú. Hlinné u Dobrého severozápadně od vlastního sídla Hlinné. Z důvodu předcházení konfliktů zájmů ochrany ÚSES a těžby byl tvar RBC vymezen pouze po hranici dobývacího prostoru stavebního kamene Masty. Na území Hlinného na hranici se Svinnou je vymezeno v bohaté dubové bučině podél Lomského potoka a na trvalých travních porostech;

- **RBC H 102 Na Cikánci** - plně funkční lesní regionální biocentrum na obvodu obce okrajově zasahuje podél hlubokého údolí Zlatého potoka (Dědiny) na území Dobrého na hranici s Lhotou Netřebou a Spáleníštěm. Jedná se o lipodubovou bučinu a jasanovou olšinu;

- **RBK 787/1 a RK 787/2** - oba biokoridory jsou vedeny po západním obvodu obce. Jedná se převážně o dubovou bučinu, trvalé travní porosty v údolí Zlatého potoka (Dědiny). Vedení RBK 787/2 bylo upraveno s ohledem na minimalizaci zásahu do dobývacího prostoru Masty;

- **RBK 790** - prochází po obvodu území mezi dvěma severními výběžky obce nad Bažinami a Prázovou boudou a jedlovými bučinami jako lesní biokoridor. Jeho vedení bylo koordinováno se schválenými KoPÚ Šediviny a s plánem ÚSES, který je zpracován pro celé území CHKO;

- **RBK H065** - zasahuje okrajově do území obce z k.ú. Svinná u Brocné a Osečnice, jedná se o lesní biokoridor.

## 7. Správa obce

### Obecní úřad a kompetence obce

Obec Dobré je obcí tzv. I. typu, tzn. s běžným obecním úřadem. Obcí s rozšířenou působností a pověřenou obcí, pod kterou obec Dobré spadá, je město Dobruška. V současné době obec zaměstnává celkem 4 osoby (účetní, referentka, dva pracovníci obce), které v součtu pro obec pracují na 2 přepočtené plné pracovní úvazky. K tomu od jara do podzimu obec využívá veřejně prospěšných prací, na které zaměstnává díky příspěvkům z Úřadu práce standardně 2 osoby.

Obec je společníkem ve společnosti Lesy Dobré s.r.o. (IČ: 26001934), ve které má 100% obchodní podíl. Tato společnost zajišťuje provozování obecního vodovodu, obhospodařování lesních pozemků a údržbu a úklid obce (veřejná zeleň, zimní údržba).

### Hospodaření a majetek obce

Obec se snaží hospodařit tak, aby nedocházelo k jejímu zadlužování a aby se případně vytvořila rezerva na větší investiční akce, jako je např. výstavba technické infrastruktury pro zasiťování pozemků k výstavbě. Jak ukazuje tabulka, v posledních 5 letech obec celkem 4 roky po sobě hospodařila s přebytkovým rozpočtem a až v roce 2018 byl vzhledem k vyšším nárokům na investiční akce rozpočet obce schodkový.

Tabulka 10: Bilance rozpočtového hospodaření obce

Rok	Příjmy v Kč	Výdaje v Kč	Bilance v Kč
2018	16 701 162,-	17 329 260,-	schodek 628 098,- Kč
2017	14 729 102,-	12 412 778,-	přebytek 2 316 324,- Kč
2016	14 148 803,-	13 116 999,-	přebytek 1 031 804
2015	13 462 297,-	10 653 602,-	přebytek 2 808 695,- Kč
2014	13 686 340,-	10 940 826,-	přebytek 2 745 514,- Kč

Obec se svůj rozpočet snaží posílit i o další zdroje financování, kterými jsou dotační prostředky. Jak uvádí tabulka, která nezahrnuje obdržené dotace na běžnou agendu či volby, v posledních letech obec nejvíce finančních prostředků získala z Královéhradeckého kraje. Díky tomu se obci dařilo i dobře hospodařit, o čemž svědčí i zůstatek na bankovních účtech, který ke konci roku 2018 činil cca 6,6 mil. Kč.

Tabulka 11: Získané nenárokové dotace

Rok	Název projektu	Výše dotace	Poskytovatel
2018	Rekonstrukce odborné učebny – dílny ZŠ Dobré	1 072 456,-	Integrovaný regionální operační program

2018	Výdaje jednotky SDH na odbornou přípravu strojníků a velitelů družstev a věcné vybavení neinvestiční povahy	28 292,-	Královéhradecký kraj
2017	Posílení stavu strojníků JSDH Obce Dobré	20 000,-	Královéhradecký kraj
2016	Posílení zdrojů vodovodu Dobré-VDJ Hlinné	700 000,-	Královéhradecký kraj
2016	Oprava budovy hasičské zbrojnice čp. 84 v Dobrém	200 000,-	Královéhradecký kraj
2016	Úprava okolí požárních nádrží v centru obce	300 000,-	Královéhradecký kraj
2015	Výdaje jednotky SDH na odbornou přípravu strojníků a velitelů družstev a věcné vybavení neinvestiční povahy	6 000,-	Královéhradecký kraj
2014	Dotace úroků z úvěru	20 000,-	Královéhradecký kraj
2014	Výdaje jednotky SDH na odbornou přípravu strojníků a velitelů družstev a věcné vybavení neinvestiční povahy	26 200,-	Královéhradecký kraj
2014	Úprava stávající vodní nádrže v centru obce Dobré	400 000,-	Královéhradecký kraj
2014	Pořízení územního plánu obce Dobré	150 000,-	Královéhradecký kraj
2014	Protipovodňová opatření pro obec Dobré	1 240 439,-	Ministerstvo životního prostředí
2014	Dětem pro radost	153 738,-	Státní zemědělský intervenční fond

Obec je vlastníkem nemovitého majetku, přičemž přehled hlavních obecních budov vč. stavu a způsobu využití je uveden v následující tabulce:

**Tabulka 12: Přehled obecních budov**

Budova	Místo	Číslo popisné	Způsob využití	Stav
Základní škola I. st.	Dobré	2	Výuka I. st. ZŠ, výdejna jídel	Velká energetická náročnost, v plánu přístavba budovy o II. st. vč. kuchyně
Základní škola II. st.	Dobré	110	Výuka II. st. ZŠ, ředitelna	Stárnutí budovy, v plánu přístavba k budově I. st. a z této budovy udělat nájemní byty
Mateřská škola	Dobré	139	Výuka MŠ, jídelna pro MŠ a ZŠ	Budova není zateplená, dochází k tepelným únikům
Bytový dům	Dobré	141	Nájemní byty (24 BJ)	Dochází k průběžným opravám a údržbám

Obecní dům	Dobré	143	Cvičební sál pro spolky a ZŠ a kulturní činnost, herna stolního tenisu vč. zázemí, klubová místnost	Chybí šatny a sprchy, povrch na cvičebním sále (parkety) je nutné pravidelně udržovat a renovovat
Obecní úřad	Dobré	150	Obecní úřad, ordinace praktického lékaře, obchod, pošta, knihovna	Prostory jsou udržovány, chyby větší skladové prostory pro obchod
Škola v Hlinném	Hlinné	76	Kulturní činnost, volební místnost, knihovna	Odpady jsou ve špatném stavu, potřeba výměny oken
Obecní budova	Kamenice	33	Kulturní sál, kadeřnictví a byt	V prostorách kadeřnictví dochází k tepelným ztrátám, v obecní části opadaná omítka, nefunkční WC a špatné podlahy
Dům občanské vybavenosti	Rovné	10	Kulturní činnost, volební místnost, knihovna	Dochází k průběžným opravám a údržbám
Bývalá pošta a obecní úřad	Dobré	9	V horním patře nájemní byt, jinak budova není využívána	V plánu přestavba budovy na sociální či nájemní byty
Kovárna a hasičská zbrojnice	Dobré	84	Kulturní činnost, zázemí pro JPO a SDH	Došlo k vybudování krytého venkovního přístřešku, dochází k průběžným opravám a údržbám
Kabiny na fotbalovém hřišti	Dobré	bez č.p.	Šatny pro fotbalové zápasy a další sportovní činnost.	Budova je v zanedbaném stavu, nevyhovující sociální zařízení pro návštěvníky.
U lípy svobody	Kamenice	bez č.p.	Kulturní a společenská činnost	Budova je v zanedbaném stavu, v plánu přestavba.

### Bezpečnost

Bezpečnost v obci je občany vnímána na velmi dobré úrovni, přičemž v poslední době je u občanů díky masivnímu rozvoji průmyslové zóny Solnice-Kvasiny znatelný strach z rozšíření trestné činnosti, což ovšem není podloženo žádnými statistickými daty. Obec Dobré spadá pod obvodní oddělení Dobruška. Podle mapy kriminality ([www.mapakriminality.cz](http://www.mapakriminality.cz)) index kriminality činí 6,7 a v říjnu 2018 bylo zjištěno 14 trestných činů (4 fyzické útoky, 2 řízení pod vlivem, 1 krádež automobilů, 1 výroba, držení a distribuce drog, 6 zbývající činy) a z toho jich bylo 10 objasněno (2 fyzické útoky, 1 řízení pod vlivem, 1 krádež automobilů, 6 zbývající činy).

Obec je začleněna do integrovaného záchranného systému prostřednictvím zřizované výjezdové jednotky JPO III. kategorie, která působí nejen na území obce, ale i po celém hasebním obvodu.

V roce 1998 byla obec zasažena ničivou povodní, proti které od té doby v obci vznikla různá protipovodňová opatření. Pro potřeby varování před nebezpečím, zejména živelním, má obec k dispozici veřejný bezdrátový rozhlas.

### **Vnější vztahy a vazby obce**

Obec je členem Dobrovolného svazku obcí „Region Orlické hory“ (IČ: 48617334) a zároveň členem Euroregionu Pomezí Čech, Moravy a Kladska – Euroregionu Glacensis (IČ: 64224619). Na území obce působí Místní akční skupina POHODA venkova, z.s. (IČ: 27005577). Činnost ve výše uvedených organizacích je přínosná, neboť díky ní může docházet ke spolupráci obcí na různých projektech.

## A.2 VÝCHODISKA PRO NÁVRHOVOU ČÁST

<b>SILNÉ STRÁNKY</b> <b>(pozitiva, rozvojové faktory)</b>	<b>SLABÉ STRÁNKY</b> <b>(negativa, problémy)</b>
<ul style="list-style-type: none"> <li>• Zvyšující se celkový počet obyvatel obce (zejména v místní části Dobré)</li> <li>• Kladný přírůstek stěhováním</li> <li>• V obci se nenachází sociálně vyloučená lokalita</li> <li>• Podnikání firem a nabídka zaměstnání v obci</li> <li>• Vhodná turistická poloha – blízkost Orlických hor</li> <li>• Nízký podíl nezaměstnaných osob</li> <li>• Dobrá dopravní dostupnost veřejnou hromadnou dopravou</li> <li>• Rostoucí počet domů a bytů</li> <li>• Rostoucí počet dětí v Mateřské škole a žáků v Základní škole</li> <li>• Zajištění dostupnosti základních služeb (pošta, obchod s potravinami, kadeřnictví)</li> <li>• Aktivita místních spolků</li> <li>• Tradiční kulturní akce</li> <li>• Vhodné podmínky pro sport</li> <li>• Existence ekologicky významných lokalit</li> <li>• Dobré hospodaření obce</li> <li>• Nízká míra kriminality</li> <li>• Členitý terén, lesní plochy a vodní toky</li> <li>• Schopnost využívat dotační zdroje</li> </ul>	<ul style="list-style-type: none"> <li>• Setrvalý pokles počtu obyvatel v místních částech Hlinné, Kamenice, Rovné, Chmeliště</li> <li>• Stárnutí obyvatelstva</li> <li>• Pokles přirozeného přírůstku obyvatel</li> <li>• Absence pohostinství</li> <li>• Nedostatečná technická infrastruktura (zásobování vodou, kanalizace, ČOV)</li> <li>• Nevyhovující stav obecních budov</li> <li>• Nedořešený systém nakládání s odpady</li> <li>• Rostoucí ceny za svoz odpadu, nedostatečná informovanost a nedostatečná motivace obyvatel ke třídění odpadu</li> <li>• Špatný stav komunikací</li> <li>• Lokality k výstavbě v soukromém vlastnictví</li> <li>• Absence zdravotních (stomatolog, dětský lékař) a sociálních služeb</li> <li>• Půdy náchylné k vodní a větrné erozi</li> <li>• Nízká ekonomická výtěžnost zemědělské půdy</li> </ul>

## B. NÁVRHOVÁ ČÁST

### B.1 STRATEGICKÁ VIZE

Vize představuje dlouhodobý obraz o budoucnosti obce, o tom, zda a jak se bude obec měnit a rozvíjet, jaký bude vliv na život v obci, soubor představ a priorit obce. Vize je nástrojem, který vede rozvoj obce určitým směrem.

#### **Vize:**

Obec Dobré je místem,

- kde jsou vytvořeny podmínky pro to, aby zde lidé mohli a chtěli žít,
- kde jsou zajištěny vhodné podmínky pro podnikání,
- kde přívětivá a pestrá krajina láká k bydlení i k trávení volného času,
- kde obec spolupracuje s podniky a neziskovými organizacemi ve prospěch obyvatel.

#### **Stanovení strategických cílů**

V rámci vize jsou stanoveny dlouhodobé strategické cíle:

- Strategický cíl 1: Zajistit řádné fungování obce a její příjemný vzhled
- Strategický cíl 2: Zlepšit kvalitu a dostupnost hlavních veřejných a komerčních služeb
- Strategický cíl 3: Podporovat podnikání a rozvíjet ekonomický potenciál obce
- Strategický cíl 4: Podporovat uplatnění moderních a k přírodě šetrných metod zemědělského a lesního hospodaření při snižování negativního působení na přírodu a krajinu
- Strategický cíl 5: Zlepšovat výkon veřejné správy a rozvíjet spolupráci

Tyto strategické cíle jsou naplňovány pomocí opatření a aktivit, které jsou uvedeny v části B.2.



## B.2 OPATŘENÍ A AKTIVITY

### Strategický cíl 1: Zajistit řádné fungování obce a její příjemný vzhled

#### Opatření 1.1 Rekonstrukce místních a účelových komunikací a jejich příslušenství

<b>Název aktivity</b>	<b>Důležitost</b>	<b>Termíny</b>	<b>Odpovědnost</b>	<b>Náklady v tis. Kč</b>	<b>Zdroje financování</b>
Místní komunikace v centru místní části Dobré	důležité	průběžně	zastupitelstvo	neurčeno	vlastní
Místní komunikace Lomy-Strakovec	střední	2020	zastupitelstvo	neurčeno	vlastní + externí
Zlepšení sjízdnosti příjezdových cest (všechny místní části)	střední	průběžně	zastupitelstvo	neurčeno	vlastní
Úprava stávajících chodníků v centru místní části Dobré	důležité	průběžně	zastupitelstvo	neurčeno	vlastní
Vybudování chodníku od centra místní části Dobré ke Hlinnému	důležité	2022	zastupitelstvo	neurčeno	vlastní + externí
Vyznačení parkovacích ploch v centru místní části Dobré, příp. v jiných částech	nízké	průběžně	zastupitelstvo	součást úprav centra obce	vlastní + externí
Zlepšení zimní údržby v obci – pořízení mechanizace	střední	2020	zastupitelstvo	1 500	vlastní + externí
Úprava přístupu k hrobovým místům na hřbitově	nízké	2020	zastupitelstvo	350	vlastní

**Opatření 1.2 Zkvalitnění zázemí na zastávkách veřejné hromadné dopravy a zlepšení bezpečnosti silničního provozu**

<b>Název aktivity</b>	<b>Důležitost</b>	<b>Termíny</b>	<b>Odpovědnost</b>	<b>Náklady v tis. Kč</b>	<b>Zdroje financování</b>
Dokončení úprav centra místní části Dobré – přemístění zastávky a doprovodné úpravy	střední	2019	zastupitelstvo	1 400	vlastní + externí
Opravy zastávek v místních částech vč. pořízení mobiliáře	střední	průběžně	zastupitelstvo	neurčeno	vlastní
Označení zastávky v Kamenici na Žákovci	nízké	2019	zastupitelstvo	neurčeno	vlastní
Pořízení měřičů rychlosti do místních částí Dobré, Hlinné, Kamenice	důležité	průběžně	zastupitelstvo	500	vlastní + externí
Pořízení zrcadel u nebezpečných míst a křižovatek (Dobré, Hlinné, Kamenice, Rovné)	důležité	průběžně	zastupitelstvo	300	vlastní + externí
Vybudování zpomalovacího prahu na nebezpečných místech (např. u MŠ)	střední	průběžně	zastupitelstvo	neurčeno	vlastní + externí

**Opatření 1.3 Revitalizace a údržba veřejných prostranství**

<b>Název aktivity</b>	<b>Důležitost</b>	<b>Termíny</b>	<b>Odpovědnost</b>	<b>Náklady v tis. Kč</b>	<b>Zdroje financování</b>
Úprava centra místní části Rovné	důležité	2019	zastupitelstvo	460	vlastní + externí
Úprava okolí Obecního domu a 24 BJ	nízké	2019	zastupitelstvo	150	vlastní
Pořízení techniky pro údržbu veřejných prostranství	nízké	průběžně	zastupitelstvo	neurčeno	vlastní + externí
Pořízení mobiliáře (odpadkové koše, lavičky, informační tabule atd.)	nízké	průběžně	zastupitelstvo	neurčeno	vlastní
Vybudování zázemí pro obecní pracovníky	střední	2020	zastupitelstvo	neurčeno	vlastní

**Opatření 1.4 Zlepšení stavu technické infrastruktury**

<b>Název aktivity</b>	<b>Důležitost</b>	<b>Termíny</b>	<b>Odpovědnost</b>	<b>Náklady v tis. Kč</b>	<b>Zdroje financování</b>
Vytipování míst pro vrty a posílení zdrojů vody (Dobré, Kamenice, Hlinné)	důležité	2019-2020	zastupitelstvo	vytipování 150	vlastní + externí
Obnova vodovodních rozvodů (Hlinné, Kamenice, Dobré), budov vodojemů a jejich součástí	důležité	průběžně	zastupitelstvo	neurčeno	vlastní + externí
Opravy obecní kanalizační sítě	důležité	průběžně	zastupitelstvo	neurčeno	vlastní + externí
Zajištění čištění odpadních vod	střední		zastupitelstvo	neurčeno	vlastní + externí
Rekonstrukce a údržba veřejného osvětlení	důležité	průběžně	zastupitelstvo	neurčeno	vlastní + externí

**Opatření 1.5 Nakládání s odpady**

<b>Název aktivity</b>	<b>Důležitost</b>	<b>Termíny</b>	<b>Odpovědnost</b>	<b>Náklady v tis. Kč</b>	<b>Zdroje financování</b>
Stanovení strategie pro nakládání s odpady	důležité	2019	zastupitelstvo	0	vlastní
Vybudování vlastního sběrného dvora	důležité	2020+	zastupitelstvo	neurčeno	vlastní + externí
Úprava míst na sběr tříděného odpadu (Dobré, Hlinné, Kamenice, Rovné)	střední	2019-2020	zastupitelstvo	neurčeno	vlastní
Propagační a informační akce zaměřené na důsledný sběr, třídění a recyklaci.	důležité	průběžně	zastupitelstvo	50	vlastní

## Strategický cíl 2: Zlepšit kvalitu a dostupnost hlavních veřejných a komerčních služeb

### Opatření 2.1 Bydlení a životní podmínky

Název aktivity	Důležitost	Termíny	Odpovědnost	Náklady v tis. Kč	Zdroje financování
Zajištění lokalit pro bytovou výstavbu a vybavení infrastrukturou (Skalí, Škodovo, Boháčovo)	důležité	2019-2023	zastupitelstvo	neurčeno	vlastní + externí
Výstavba bytového domu (5 BJ) v centru Dobrého	důležité	2019-2020	zastupitelstvo	15 000	vlastní + externí
Přestavba č.p. 9 v Dobrém na byty	střední	2020-2023	zastupitelstvo	15 000	vlastní + externí
Přestavba budovy ZŠ II. st. na byty	střední	2024+	zastupitelstvo	neurčeno	vlastní + externí
Přestavba budovy č.p. 33 v Kamenici na byty	střední	2020	zastupitelstvo	neurčeno	vlastní + externí
Zajištění dopravní dostupnosti veřejnou hromadnou dopravou	důležité	průběžně	zastupitelstvo	0	vlastní
Modernizace a rozšiřování infrastruktury pro zlepšení dostupnosti signálu mobilních telefonních sítí a zajištění přístupu k vysokorychlostnímu internetu	nízké	průběžně	zastupitelstvo	neurčeno	vlastní + externí
Zajištění akceschopnosti JPO a SDH	důležité	průběžně	zastupitelstvo	neurčeno	vlastní

**Opatření 2.2 Volný čas**

<b>Název aktivity</b>	<b>Důležitost</b>	<b>Termíny</b>	<b>Odpovědnost</b>	<b>Náklady v tis. Kč</b>	<b>Zdroje financování</b>
Úpravy a údržba Obecního domu v Dobrém vč. zajištění provozu	důležité	2019	zastupitelstvo	120	vlastní
Stavební úpravy objektu U lípy svobody v Kamenici	nízké	2020	zastupitelstvo	neurčeno	vlastní + externí
Úpravy budovy bývalé školy v Hlinném	střední	2019-2020	zastupitelstvo	neurčeno	vlastní
Vybudování zázemí na víceúčelovém hřišti	střední	2019	zastupitelstvo	50	vlastní
Modernizace areálu fotbalového hřiště	střední	2019	zastupitelstvo	50	vlastní
Zajištění prvků pro aktivní trávení volného času (dětské či workoutové hřiště atd.)	střední	2020	zastupitelstvo	200	vlastní + externí
Pořádání informačních, propagačních, kulturních, sportovních a společenských akcí	nízké	průběžně	zastupitelstvo	neurčeno	vlastní

**Opatření 2.3 Cestovní ruch**

<b>Název aktivity</b>	<b>Důležitost</b>	<b>Termíny</b>	<b>Odpovědnost</b>	<b>Náklady v tis. Kč</b>	<b>Zdroje financování</b>
Zajištění pohostinství v obci	důležité	2019	zastupitelstvo	3 500	vlastní + externí
Vybudování naučných stezek	střední	2020+	zastupitelstvo	neurčeno	vlastní + externí
Budování cyklostezek a cyklotras	nízké	2020+	zastupitelstvo	neurčeno	vlastní + externí
Obnova kulturních památek	nízké	2019+	zastupitelstvo	neurčeno	vlastní + externí

#### Opatření 2.4 Vzdělávání

Název aktivity	Důležitost	Termíny	Odpovědnost	Náklady v tis. Kč	Zdroje financování
Přístavba k budově ZŠ I. st. (přemístění II. st. vč. kuchyně)	důležité	2020+	zastupitelstvo	50 000	vlastní + externí
Snížení energetické náročnosti a údržba budovy č.p. 2 (ZŠ I. st.)	důležité	2020	zastupitelstvo	neurčeno	vlastní + externí
Zateplení a údržba budovy MŠ	důležité	2021+	zastupitelstvo	neurčeno	vlastní + externí
Úprava zahrady u MŠ	důležité	2019	zastupitelstvo	600	vlastní + externí
Doplnění vybavení kuchyně MŠ	střední	2020	zastupitelstvo	700	vlastní + externí

#### Opatření 2.5 Komerční, zdravotní a sociální služby

Název aktivity	Důležitost	Termíny	Odpovědnost	Náklady v tis. Kč	Zdroje financování
Přístavba skladu k prodejně potravin v Dobrém č.p. 150, zajištění bufetu	střední	2020	zastupitelstvo	neurčeno	vlastní
Úprava prostor kadeřnictví	střední	2019	zastupitelstvo	50	vlastní
Zajištění dostupnosti základní lékařské péče	důležité	průběžně	zastupitelstvo	neurčeno	vlastní + externí
Zajištění dostupnosti sociálních služeb	důležité	průběžně	zastupitelstvo	neurčeno	vlastní + externí

### Strategický cíl 3: Podporovat podnikání a rozvíjet ekonomický potenciál obce

#### Opatření 3.1 Podpora podnikání

Název aktivity	Důležitost	Termíny	Odpovědnost	Náklady v tis. Kč	Zdroje financování
Zajištění pozemků pro rozvoj podnikatelských aktivit – územní plán	střední	průběžně	zastupitelstvo	0	vlastní
Spolupráce s místními podnikatelskými subjekty	střední	průběžně	zastupitelstvo	0	vlastní
Vytváření vhodných podmínek pro podnikání v obci	střední	průběžně	zastupitelstvo	0	vlastní

**Strategický cíl 4: Podporovat uplatnění moderních a k přírodě šetrných metod zemědělského a lesního hospodaření při snižování negativního působení na přírodu a krajinu**

**Opatření 4.1 Lesnictví**

<b>Název aktivity</b>	<b>Důležitost</b>	<b>Termíny</b>	<b>Odpovědnost</b>	<b>Náklady v tis. Kč</b>	<b>Zdroje financování</b>
Obnova lesa a zalesňování zemědělsky nevyužívaných pozemků	střední	průběžně	Lesy Dobré	neurčeno	vlastní + externí
Předcházení škodám v lesích a podpora obnovy lesů	důležité	průběžně	Lesy Dobré	neurčeno	vlastní + externí
Neproduktivní investice v lesích	nízké	průběžně	Lesy Dobré	neurčeno	vlastní + externí
Investice do lesnických technologií	střední	průběžně	Lesy Dobré	neurčeno	vlastní + externí
Budování a údržba lesních cest	důležité	průběžně	Lesy Dobré	neurčeno	vlastní + externí

**Opatření 4.2 Péče o krajinu**

<b>Název aktivity</b>	<b>Důležitost</b>	<b>Termíny</b>	<b>Odpovědnost</b>	<b>Náklady v tis. Kč</b>	<b>Zdroje financování</b>
Péče o čistotu povrchových vod	důležité	průběžně	zastupitelstvo	neurčeno	vlastní
Preventivní protipovodňová opatření	střední	průběžně	zastupitelstvo	neurčeno	vlastní + externí
Protierozní opatření	střední	průběžně	zastupitelstvo	neurčeno	vlastní + externí
Využívání obnovitelných zdrojů energie	nízké	průběžně	zastupitelstvo	neurčeno	vlastní + externí
Dokončení realizace pozemkových úprav	důležité	2019+	zastupitelstvo	0	vlastní

## Strategický cíl 5: Zlepšovat výkon veřejné správy a rozvíjet spolupráci

### Opatření 5.1 Služby veřejné správy a spolupráce

<i>Název aktivity</i>	<i>Důležitost</i>	<i>Termíny</i>	<i>Odpovědnost</i>	<i>Náklady v tis. Kč</i>	<i>Zdroje financování</i>
Využívání inovativních, administrativních a řídicích nástrojů	nízké	průběžně	zastupitelstvo	neurčeno	vlastní
Podpora meziobecní a mezisektorové spolupráce	nízké	průběžně	zastupitelstvo	0	vlastní
Vzdělávání zastupitelů a pracovníků obce a vybavení potřebnou technikou	střední	průběžně	zastupitelstvo	neurčeno	vlastní
Zvyšování transparentnosti rozhodovacích procesů	důležité	průběžně	zastupitelstvo	0	vlastní
Využívání metod a forem zapojování obyvatel do života v obci	důležité	průběžně	zastupitelstvo	0	vlastní



## **B.3 PODPORA REALIZACE PROGRAMU**

### **Monitoring realizace Programu rozvoje obce (PRO)**

Naplňování Programu rozvoje obce (PRO) bude sledovat starosta. Zejména bude iniciovat realizaci opatření a aktivit, vyhledávat zdroje financování, projednávat a schvalovat změny a aktualizace. Zastupitelstvo obce bude sledovat průběžné plnění PRO tak, aby do rozpočtu na další kalendářní rok mohly být zahrnuty prostředky na aktivity plánované v souladu s PRO. Kontrolní výbor každoročně nejpozději k 31.10. příslušného kalendářního roku předloží starostovi obce zápis o plnění PRO. Tento zápis bude sloužit zastupitelstvu obce jako podklad pro sestavení ročního rozpočtu a rozpočtového výhledu. V posledním roce platnosti dokumentu bude sloužit také pro vypracování komplexního hodnocení stávajícího PRO a jako podklad pro jeho aktualizaci.

### **Způsob aktualizace PRO**

Program rozvoje obce je, s ohledem na období jeho platnosti, dokumentem, který je nutné průběžně revidovat a aktualizovat. Dílčí revize dokumentu budou realizovány s ohledem na aktuální potřeby obce, na možnost získání prostředků na jednotlivé aktivity z dotací a grantů a jiné okolnosti. O každé revizi a aktualizaci bude sepsán zápis, který bude součástí platného PRO, tento zápis bude označen pořadovým číslem a datem revize/aktualizace. Veškeré změny PRO budou schváleny zastupitelstvem obce. PRO včetně jeho revizí, aktualizací a změn bude zveřejněn na webových stránkách obce.

### **Způsob financování rozvojových aktivit**

Základním zdrojem financování rozvojových aktivit jsou vlastní zdroje obce. Předpokládá se také možnost spolufinancování z veřejných rozpočtů (kraje, státu, evropských fondů ad.), případně ze soukromého sektoru. Předpokládané zdroje financování jsou popsány u jednotlivých aktivit. V průběhu plnění PRO budou aktualizovány a upřesňovány informace o možnostech financování aktivit a o nákladech na jednotlivé aktivity.